

[PLAN INTEGRAL DE SEGURIDAD ESCOLAR]

AÑO ESCOLAR 2024

[CLAUDIO ÁLVAREZ - COORDINADOR PISE]



MARCO GENERAL DE ACCIÓN

El presente Manual sintetiza los lineamientos centrales del Plan de Seguridad Escolar, como marco global de acción.

Sobre la base de las metodologías y procedimientos que aquí se expresan, cada Unidad Educativa deberá generar su específico Plan Integral de Seguridad Escolar, de permanente actualización y perfeccionamiento. Esta flexibilidad obedece a las diferentes características que, por su ubicación geográfica, entorno e infraestructura presentan los establecimientos educacionales del país.

Ubicación Geográfica + Entorno + Infraestructura = Específico plan integral de Seguridad Escolar

1. FUNDAMENTOS DEL PLAN INTEGRAL DE SEGURIDAD ESCOLAR

El Plan Integral de Seguridad Escolar constituye una metodología de trabajo permanente, destinada a cada unidad educativa del país, mediante la cual se logra una planificación eficiente y eficaz de seguridad para la comunidad escolar en su conjunto, adaptable a las particulares realidades de riesgos y de recursos de cada establecimiento educacional y un aporte sustantivo a la formación de una cultura preventiva, mediante el desarrollo proactivo de actitudes y conductas de protección y seguridad.

Se deberán conocer y aplicar las normas de prevención y seguridad en todas las actividades diarias, lo que ayudará a controlar los riesgos a los cuales está expuesta la comunidad escolar.

La difusión e instrucción de los procedimientos del plan debe extenderse a todo el personal para su correcta interpretación y aplicación.



2. OBJETIVOS DEL PLAN

- Generar en la comunidad escolar una actitud de autoprotección, teniendo por sustento una responsabilidad colectiva frente a la seguridad.
- Informar a las personas encargadas en cada área para su necesidad en caso de emergencia.
- Proporcionar a los escolares un efectivo ambiente de seguridad integral mientras cumplen con sus actividades formativas.
- Constituir en nuestro establecimiento un modelo de protección y seguridad, replicable en el hogar y en el barrio.
- Diseñar las estrategias necesarias para que se dé una respuesta adecuada en caso de emergencia; se recomienda utilizar la metodología ACCEDER, que se basa en la elaboración de planes operativos de respuesta, con el objetivo de determinar qué hacer en una situación de crisis y cómo superarla. Vale decir, la aplicación de ACCEDER no debe esperar la ocurrencia de una emergencia.
- Se recomienda considerar también la metodología AIDEP, que constituye una forma de recopilar información. Esta información deberá quedar representada en un mapa, plano o cartografía muy sencilla, con simbología reconocible por todos.
- Establecer un procedimiento normalizado de evacuación para todos los usuarios y ocupantes del establecimiento educacional.
- Lograr que la evacuación pueda efectuarse de manera ordenada, evitando lesiones que puedan sufrir los integrantes del establecimiento educacional durante la realización de ésta.

3. DEFINICIONES

Alarma: Aviso o señal preestablecida para seguir las instrucciones específicas ante la presencia real o inminente de un fenómeno adverso. Pueden ser campanas, timbres, alarmas u otras señales que se convengan.

Altoparlantes: Dispositivos electrónicos para reproducir sonido, son utilizados para informar verbalmente emergencias ocurridas en el edificio. Estos altoparlantes sólo serán ocupados por el jefe de emergencia o los guardias entrenados para tal efecto.

Amago de Incendio: Fuego descubierto y apagado a tiempo.

Coordinador de Piso o Área: Es el responsable de evacuar a las personas que se encuentren en el piso o área asignada, y además guiar hacia las zonas de seguridad en el momento de presentarse una emergencia. El coordinador de piso o área reporta al coordinador general.

Coordinador general: Autoridad máxima en el momento de la emergencia, responsable de la gestión de control de emergencias y evacuaciones del recinto.

Detectores de humo: Son dispositivos que, al activarse por el humo, envían una señal al panel de alarmas o central de incendios que se encuentra generalmente en el ingreso del edificio, indicando el piso afectado. Al mismo tiempo se activa una alarma en todo el edificio, la cual permite alertar respecto de la ocurrencia de un incendio.

Ejercicio de simulación: Actuación en grupo en un espacio cerrado (sala u oficina), en la que se representan varios roles para la toma de decisiones ante una situación imitada de la realidad. Tiene por objetivo probar la planificación y efectuar las correcciones pertinentes.

Emergencia: Alteración en las personas, los bienes, los servicios y/o el medio ambiente, causada por un fenómeno natural o generado por la actividad humana, que se puede resolver con los recursos de la comunidad afectada. La emergencia ocurre cuando los aquejados pueden solucionar el problema con los recursos contemplados en la planificación.

Evacuación: Procedimiento ordenado, responsable, rápido y dirigido de desplazamiento masivo de los ocupantes de un establecimiento hacia la zona de seguridad de éste frente a una emergencia, real o simulada.

Explosión: Fuego a mayor velocidad, que produce rápida liberación de energía y aumento del volumen de un cuerpo mediante una transformación física y química.

Extintores de incendio: Aparato portable que contiene un agente extinguidor y un agente expulsor, que al ser accionado dirigiendo la boquilla a la base del incendio (llama), permite extinguirlo.

Iluminación de emergencia: Medio de iluminación secundaria, que proporciona iluminación cuando la fuente de alimentación para la iluminación normal falla. El objetivo básico de un sistema de iluminación de emergencia es permitir la evacuación segura de lugares en que transiten o permanezcan personas.

Incendio: Fuego que quema cosa mueble o inmueble y que no estaba destinada a arder.

Monitor de apoyo: Son los responsables de evacuar a las personas de su sector, hacia las zonas de seguridad, al momento de presentarse una emergencia. El monitor de apoyo reporta ante el coordinador de piso o área.

Plan de emergencia y evacuación: Conjunto de actividades y procedimientos para controlar una situación de emergencia en el menor tiempo posible y recuperar la capacidad operativa de la organización, minimizando los daños y evitando los posibles accidentes.



Pulsadores de emergencia: Estos elementos, al ser accionados por algún ocupante del edificio, activan inmediatamente las alarmas de incendio, lo que permite alertar de alguna irregularidad que está sucediendo en algún punto de la oficina/instalación.

Red húmeda: Es un sistema diseñado para combatir principios de incendios y/o fuegos incipientes, por parte de los usuarios o personal de servicio. Este sistema está conformado por una manguera conectada a la red de agua potable del edificio (de hecho es un arranque que sale de la matriz de los medidores individuales) y que se activa cuando se abre la llave de paso. En su extremo cuenta con un pitón que permite entregar un chorro directo o en forma de neblina, según el modelo.

Red inerte de electricidad: Corresponde a una tubería de media pulgada, por lo general de acero galvanizado cuando va a la vista y de conduit PVC cuando va embutida en el muro, en cuyo interior va un cableado eléctrico que termina con enchufes en todos los pisos (es una especie de alargador). Esta red tiene una entrada de alimentación en la fachada exterior y bomberos la utiliza cuando en el edificio no hay suministro eléctrico y este personal requiere conectar alguna herramienta o sistema de iluminación para enfrentar una emergencia.

Red seca: Corresponde a una tubería galvanizada o de acero negro de 100 mm, que recorre todo el edificio y que cuenta con salidas en cada uno de los niveles y una entrada de alimentación en la fachada exterior de la edificación.

Simulación: Ejercicio práctico "de escritorio", efectuado bajo situaciones ficticias controladas y en un escenario cerrado. Obliga a los participantes a un significativo esfuerzo de imaginación.

Sismo: Movimiento telúrico de baja intensidad debido a una liberación de energía en las placas tectónicas.

Vías de evacuación: Camino libre, continuo y debidamente señalizado que conduce en forma expedita a un lugar seguro.

Zona de seguridad: Lugar de refugio temporal que ofrece un grado de seguridad frente a una emergencia, en el cual se puede permanecer mientras esta situación finaliza.

4. ARTICULACIÓN DEL PLAN DE SEGURIDAD ESCOLAR

Para que el Plan Específico de Seguridad Escolar responda eficientemente a las necesidades de seguridad que la misma realidad del establecimiento y su entorno presentan, resulta de gran conveniencia organizar también el trabajo de confección de dicho plan.

5.1.- EL PLAN DEBERÁ

- Estar basado en la realidad de riesgos de la unidad educativa y su entorno.
- Responder a una priorización o mayor importancia de esos riesgos.
- Consultar recursos para esas prioridades.
- Ser entrenado periódicamente, revisándose su efectividad, corrigiéndose y actualizándose regularmente.
- Consultar acciones para la prevención, preparación y atención de emergencias.
- Dar mayor y especial importancia a la prevención.

5.2.- DISEÑO DEL PLAN

El plan debe diseñarse conteniendo los siguientes aspectos.

Objetivos: Crear conciencia en la comunidad escolar sobre el autocuidado, a fin de mantener la seguridad e integridad física de todos sus integrantes en situaciones de emergencia.

Objetivos Específicos:

- Organizar, establecer, estructurar e implementar los procedimientos que nos permitan y faciliten a los integrantes de la comunidad educativa protegerse.
- Coordinar una evacuación pronta ante desastres o amenazas colectivas que puedan poner en peligro su integridad.
- Evacuar de forma ordenada al alumnado, cuidando su integridad física, ante cualquier tipo de peligros, que ponga en riesgo la vida de los ocupantes del colegio.
- Disponer de atención de salud de primera instancia o respuesta ante una posible necesidad que ocurra.

Actividades: son las acciones directas del plan. Responden a la pregunta ¿Qué hacer? Por lo tanto, deben estar orientadas a conseguir los objetivos.

Programas:

1. La información sobre el PISE es necesaria canalizar mediante una exposición y charlas dictadas por expertos en prevención perteneciente a la Mutual de Seguridad, en los meses de mayo, julio, septiembre y noviembre.
2. El material gráfico de PISE es entregado por mutual mes de abril y durante el año mediante las campañas de prevención o simulacros nacionales.
3. Jornadas de comprensión del PISE para el personal del establecimiento se realizan a través de consejos organizados por el encargado de PISE, convivencia escolar y orientación. El material de apoyo es aportado por la mutual.
4. Información a apoderados sobre PISE es entregada y difundida mediante el centro de padres y apoderados en el mes de mayo.
5. Distribución en cada sala de nuestro colegio de afiches con las acciones necesarias de cómo actuar, frente a una situación de emergencia.
6. Ensayos periódicos de simulacros realizados en los meses de Julio y Octubre, adicional a los simulacros nacionales que otorga la ONEMI.

INFORMACIÓN GENERAL

4.1. INFORMACIÓN GENERAL

Nombre del establecimiento educacional	Fundación educacional Escuela La Milagrosa		
Nivel educacional	<input checked="" type="checkbox"/> Educación Pre-Básica	<input checked="" type="checkbox"/> Educación Básica	<input checked="" type="checkbox"/> Educación Media
Dirección	Av. Salvador Allende 0845		
Comuna/Región	Punta Arenas, Región de Magallanes y Antártica Chilena.		
Nº de pisos	01		
Nº de subterráneos	No Aplica		
Superficie construida m ²	7901,65m ²		



Capacidad máxima de ocupación	111
Generalidades	<p>*Ejemplo: se trata de un edificio antiguo de hormigón armado, con un mínimo de elementos de protección contra emergencias.</p> <div style="border: 1px solid black; padding: 5px; margin-top: 10px;">Edificio de hormigon armado.</div>

4.2. INTEGRANTES DEL ESTABLECIMIENTO

Cantidad trabajadores	138
Cantidad alumnos	1.293

4.3. EQUIPAMIENTO DEL ESTABLECIMIENTO PARA EMERGENCIAS

Cantidad de extintores	28		
Gabinete red húmeda	<input checked="" type="radio"/> SI <input type="radio"/> NO	Cantidad	04
Red seca	<input checked="" type="radio"/> SI <input type="radio"/> NO		
Red inerte	<input type="radio"/> SI <input checked="" type="radio"/> NO		
Iluminación de emergencia	<input checked="" type="radio"/> SI <input type="radio"/> NO		
Altoparlantes	<input checked="" type="radio"/> SI <input type="radio"/> NO		
Pulsadores de emergencia	<input type="radio"/> SI <input checked="" type="radio"/> NO	Cantidad	00
Detectores de humo	<input type="radio"/> SI <input checked="" type="radio"/> NO	Cantidad	00

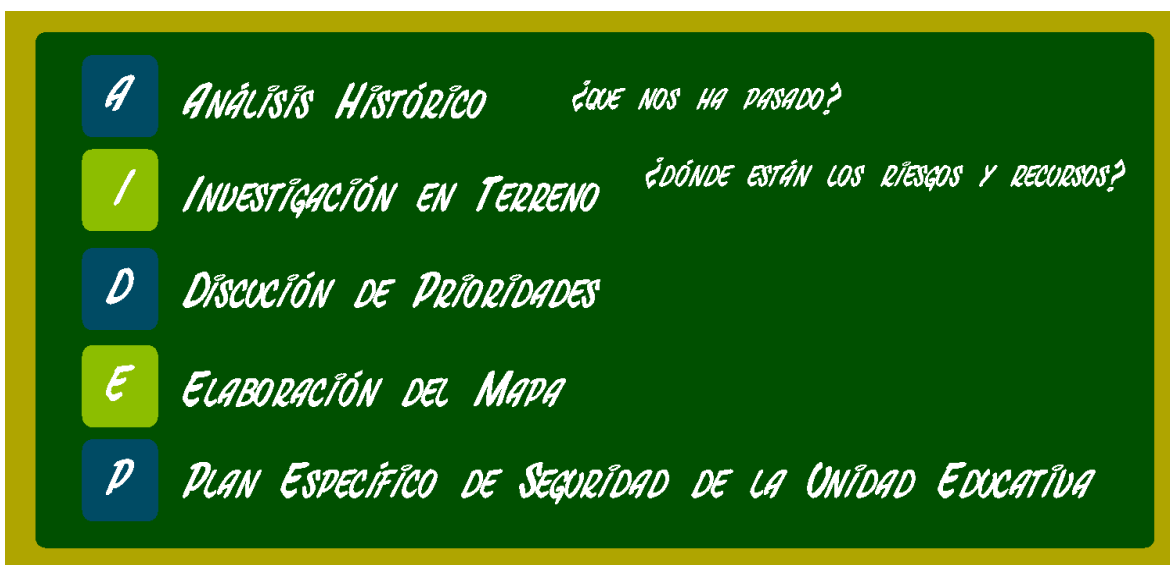
METODOLOGÍAS

AIDEP - ACCEDER

5. METODOLOGÍA AIDEP

La metodología AIDEP constituye una forma de recopilar información. Esta información deberá quedar representada en un mapa, plano o cartografía muy sencilla, con simbología conocida y reconocible por todos.

La palabra AIDEP es un acróstico, vale decir, está formada por la primera letra del nombre de cada una de las cinco etapas a cumplir:



- A** *ANÁLISIS HISTÓRICO* ¿QUE NOS HA PASADO?
- I** *INVESTIGACIÓN EN TERRENO* ¿DÓNDE ESTÁN LOS RIESGOS Y RECURSOS?
- D** *DISCUSIÓN DE PRIORIDADES*
- E** *ELABORACIÓN DEL MAPA*
- P** *PLAN ESPECÍFICO DE SEGURIDAD DE LA UNIDAD EDUCATIVA*

5.1. ANÁLISIS HISTÓRICO

En la Fundación educacional la milagrosa, no se han presentado situaciones de riesgo o de daño en ninguna infraestructura. En la región de Magallanes tenemos muy en consideración el factor clima y para ello siempre se realizan mantenciones externas por las empresas encargadas referentes a los sistemas de agua, luz y gas.

5.2. INVESTIGACIÓN EN TERRENO

Las condiciones de riesgo han sido subsanadas a medida que ha ido creciendo el establecimiento y contamos con una construcción que se ha mejorado los últimos 20 años, dando hincapié a la seguridad a la cual estamos expuestos. Todo se ha hecho en base a normativas de seguridad otorgadas por los diferentes entes gubernamentales y de seguridad.

7.3.- DISCUSIÓN Y ANÁLISIS DE LOS RIESGOS Y RECURSOS DETECTADOS

Las personas a cargo del PISE mantienen relaciones constantes con los entes de seguridad, conformando equipos de trabajo con representantes de cada entidad para resguardar la integridad de nuestro establecimiento. Estamos en una zona alejada de lo que se considera riesgo estando cerca de orilla de playa y riesgo de tsunami. Los recursos se han implementado de manera correcta ya que se implementan medidas de seguridad por cada caldera de calefacción y contamos con personas que han realizado cursos de calderas certificados que realizan una constante revisión de estos. Cabe mencionar que contamos con espacios físicos para la salida de alumnos en caso de emergencia.

7.4.- ELABORACIÓN DEL MAPA

Mapa del establecimiento

Puntos de seguridad



En el mapa se observa las entradas del establecimiento, entrada principal la zona de seguridad marcada de rojo, que es donde se resguarda a todas las personas que en colegio se encuentran en caso de emergencia.



7.5.- PLAN ESPECÍFICO DE SEGURIDAD DE LA UNIDAD EDUCATIVA

El plan elaborado por el colegio y acentuándose a la información anteriormente mencionada es canalizar los canales de salidas de emergencias en base a señaléticas mencionadas y proporcionada bajo información en los momentos durante el año donde realizamos actividades junto a la mutual.

AIDEP no concluye con la elaboración del mapa ni con la confección del plan. El objetivo es que llegue a constituirse en una práctica habitual del establecimiento, a modo de programa de trabajo, para ir permanentemente actualizando la información sobre riesgos y recursos.

FICHA PUNTOS CRÍTICOS (Riesgos Detectados):

Este formulario está destinado a registrar los puntos y/o situaciones de riesgo al interior como al exterior del Establecimiento Educacional.

Idealmente, el Comité de Seguridad Escolar, durante el proceso de diagnóstico de riesgos debe ir, inicialmente, registrando las ideas de solución que vayan surgiendo durante la detección de puntos críticos o situaciones de riesgo, para luego evaluar la factibilidad de aplicación según capacidades y recursos.

COMITÉ DE SEGURIDAD ESCOLAR:
(Nombre del establecimiento educacional)

DIRECTOR (A):

COORDINADOR DE SEGURIDAD ESCOLAR:

Fecha Constitución del Comité:

Firma Director
Establecimiento

RIESGO/ PUNTO CRÍTICO	INTERNO/ EXTERNO <small>(Indique con una "I" si está al interior del establecimiento o con una "E" si es el entorno inmediato.)</small>	UBICACIÓN EXACTA	IMPACTO EVENTUAL	SOLUCIONES POSIBLES	RECURSOS NECESARIOS



8.-METODOLOGÍA ACCEDER

Programa Operativo de Respuesta ante Emergencias

Metodología ACCEDER:

1. ALARMA
2. COMUNICACIÓN
3. COORDINACIÓN
4. EVALUACIÓN (1°)
5. DECISIONES
6. EVALUACIÓN (2°)
7. READecuACIÓN

ALARMA: Es la señal o el aviso sobre algo que va a suceder en forma inminente o que ya está ocurriendo. Por lo tanto, su activación indica que se activa una señal especial de timbre o campana para adoptar las medidas de evacuación de las personas.

COMUNICACIÓN: Establece un sistema vivo que permite entregar entre otros elementos, el aviso oportuno sobre la probable ocurrencia u ocurrencia ya en marcha de una situación o un hecho determinado. Puede ir desde arriba hacia abajo o viceversa. Integran esta cadena el director de la Unidad Educativa, Comité de Seguridad Escolar, sus correspondientes encargados de responsabilidades específicas, más los organismos externos de Bomberos, Carabineros, Defensa Civil y Salud, entre otras.

COORDINACIÓN: Se establecieron previamente tanto los mecanismos de coordinación interna, como comité de seguridad, comité paritario y encargado de sectores y los organismos externos, mencionados en el punto anterior y los que son requeridos cada vez que se produce una emergencia externa como interna.

EVALUACIÓN PRIMARIA: Constituye una labor destinada a objetivar las reales dimensiones del problema. ¿Qué pasó? ¿Qué se dañó? ¿Cuántos y quiénes resultaron afectados? Terminado el evento, simulado o real, el comité de seguridad se reúne para hacer un análisis y hacer las correcciones si fuera necesario.

DECISIONES: A partir del paso anterior (Evaluación), el Comité de Seguridad determina las correcciones a realizar y mejorar los protocolos que correspondan.

EVALUACIÓN SECUNDARIA: Tiene como finalidad contar con antecedentes más profundos y detallados sobre las repercusiones del evento adverso que afectó o aún está afectando a la unidad educativa. De acuerdo a estos antecedentes, se analizarán los recursos necesarios, tanto internos como externos y si es necesario, a través de organismos técnicos requerir más ayuda para un mejor funcionamiento del plan.

READECUACIÓN DEL PLAN: Recopilación de informes, análisis y recomendaciones. Aprender de las experiencias para aplicar medidas correctivas y no repetir errores, mejorar lo obrado y perfeccionar el programa, obteniendo la mejora continua de nuestro plan de seguridad escolar.

8.1.- ALERTA Y ALARMA

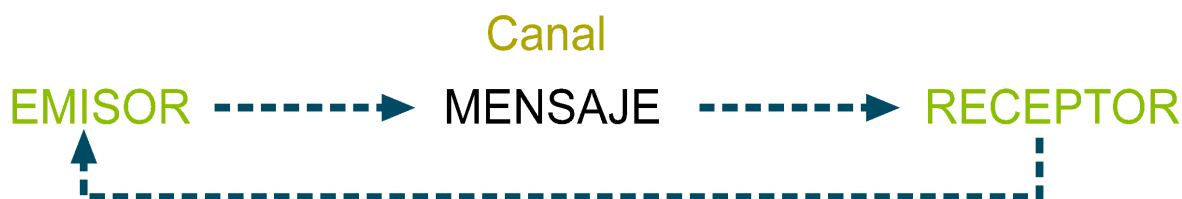
La alerta es un estado declarado. Indica mantenerse atento. Por ejemplo, se conoce o maneja información sobre la posible ocurrencia de vientos huracanados, nevazones, fuertes precipitaciones, entre otros fenómenos y se deben tomar todas las precauciones necesarias para que provoquen el menor daño posible.

La alarma, por su parte, es la señal o el aviso sobre algo que va a suceder en forma inminente o que ya está ocurriendo. Por tanto, su activación significa ejecutar las instrucciones para las acciones de respuesta. Por ejemplo, frente a un amago de incendio o incendio declarado, se activa una señal especial de timbre o campana, para adoptar las medidas que el plan y la magnitud del problema indican.

8.2.- COMUNICACIÓN E INFORMACIÓN

Son dos conceptos claves, que permiten entender el desarrollo de la metodología ACCEDER.

La comunicación es un proceso donde hay, al menos un emisor o quien envía un mensaje; el mensaje o lo expresado, y un receptor o quien recibe el mensaje. Para que haya una efectiva comunicación, el mensaje debe ser comprendido por el receptor, quien a su vez entrega un nuevo mensaje a quien fuera el emisor, lo que produce un efecto conocido como retroalimentación. Lo anterior, para mantener vivo y enriquecer constantemente el proceso.





8.3.- COORDINACIÓN

La coordinación no es otra cosa que el logro de una armonía entre los elementos que se conjugan en una determinada situación, bajo un mismo objetivo. Supone el trabajar en acuerdo, lo que se hace urgente e indispensable durante una situación de emergencia. Deben haberse establecido previamente tanto los mecanismos de coordinación interna como con los organismos externos, entre ellos Bomberos, Salud, Carabineros.

8.4.- EVALUACIÓN (PRIMARIA)

Esta fase plantea una valoración de las consecuencias producidas por una emergencia. Constituye una labor destinada a objetivar las reales dimensiones del problema. ¿Qué pasó? ¿Qué se dañó? ¿Cuántos y quiénes resultaron afectados?

8.5.- DECISIONES

De acuerdo a los daños y a las respectivas necesidades evaluadas, el Mando Conjunto adoptará las decisiones de atención a las personas, como asignar tareas especiales, reubicar o trasladar a las personas afectadas, asignar recursos de acuerdo a las necesidades presentes, coordinarse con directivos superiores del sistema escolar, reiniciar o no las clases en función de las condiciones del momento, etc.

8.6.- EVALUACIÓN (SECUNDARIA)

La segunda evaluación tiene como fin contar con antecedentes más acabados sobre las repercusiones del fenómeno adverso que afectó o aún está afectando a la unidad educativa.

Esta segunda evaluación va a depender de la magnitud de la emergencia y puede incluir un seguimiento a la comunidad afectada; profundización sobre los daños a la infraestructura y su entorno si es el caso; el ánimo de la comunidad escolar, estado del sistema de comunicaciones y de transporte, etc.

De acuerdo con esos antecedentes, se analizarán los recursos necesarios, tanto internos como externos.

8.7.- READECUACIÓN DEL PLAN

Esta fase, a cargo del Comité de Seguridad del establecimiento, permite un recordatorio de la importancia de aprender de las experiencias, para aplicar medidas correctivas y no repetir errores o mejorar lo obrado.

9. COMITÉ DE SEGURIDAD ESCOLAR DEL ESTABLECIMIENTO (CSE)

La primera acción por efectuar para aplicar el Plan Integral de Seguridad Escolar es la **CONSTITUCIÓN DEL COMITÉ DE SEGURIDAD ESCOLAR DEL ESTABLECIMIENTO.**

- Es responsabilidad del director de la unidad educativa conformar y dar continuidad de funcionamiento al Comité, a través del cual se efectúa el proceso de diseño y actualización permanente del Plan Específico de Seguridad Escolar del establecimiento. Este plan es una herramienta sustantiva para el logro de un objetivo transversal fundamental, como lo es el desarrollo de hábitos de seguridad, que permite a la vez cumplir con un mejoramiento continuo de las condiciones de seguridad en la unidad educativa, mediante una instancia articuladora de las más variadas acciones y programas relacionados con la seguridad de todos los estamentos de la comunidad escolar.
- Informar a la comunidad escolar.
- Convocar a reunión de profesores y personal administrativo.
- Incentivar entre el profesorado el plan.
- Llamar a reunión informativa de padres y apoderados.
- Informar a los alumnos.
- Incentivar la atención sobre el tema, dada su incidencia prioritaria en la calidad de vida de todos los estamentos de la unidad educativa.
- Efectuar ceremonia constitutiva.

A. QUIÉNES DEBEN INTEGRAR EL COMITÉ DE SEGURIDAD ESCOLAR

- Director y representantes de la dirección del colegio.
- Representantes del profesorado.
- Representantes de los alumnos de cursos superiores (de preferencia correspondientes al centro de alumnos si éste existe).
- Representantes de organismos de protección (Carabineros, Bomberos y Salud) que pudieran estar representados o contar con unidades en el entorno o en el mismo establecimiento (Cruz Roja, Defensa Civil, Scouts).
- Representantes del centro general de padres y apoderados.
- Representante del Comité Paritario de Higiene y Seguridad.



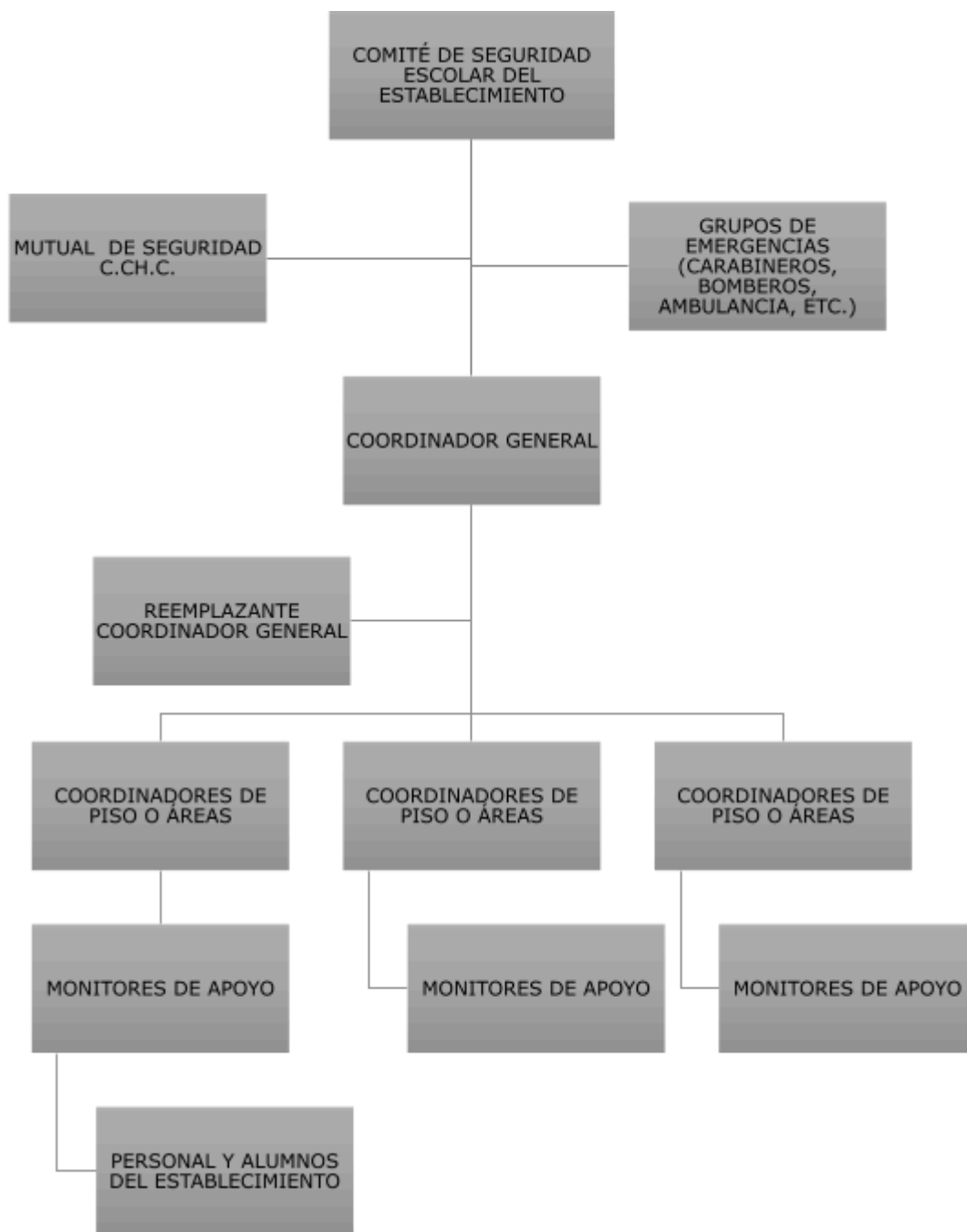
B. MISIÓN Y RESPONSABILIDADES DEL COMITÉ DE SEGURIDAD ESCOLAR

La misión del comité es coordinar a toda la comunidad escolar del establecimiento, con sus respectivos estamentos, a fin de ir logrando una activa y masiva participación en un proceso que los compromete a todos, puesto que apunta a su mayor seguridad y mejor calidad de vida.

Una vez conformado el Comité de Seguridad Escolar (Anexo 1. Nómina Comité de Seguridad Escolar), la primera tarea específica que debe cumplir es proyectar su misión a todo el establecimiento, sensibilizando a sus distintos estamentos y haciéndolos participar activamente en sus labores habituales. Esto a través de los distintos medios de comunicación internos existentes (murales, web, e-mails, etc.).

- El comité, en conjunto con la comunidad escolar, debe contar con el máximo de información sobre los riesgos o peligros al interior del establecimiento y entorno o área en que está situado, ya que estos peligros o riesgos pueden llegar a provocar un daño a las personas, a los bienes o al medio ambiente.
- Diseñar, ejecutar y actualizar continuamente el Plan Integral de Seguridad Escolar del establecimiento.
- Diseñar y ejecutar programas concretos de trabajo permanente, que apoyen en su accionar a toda la comunidad del establecimiento.
- El comité estará a cargo de la creación de un grupo de emergencia, el cual tendrá dentro de sus responsabilidades realizar la actividad de evacuación del establecimiento educacional frente a cualquier emergencia. Este grupo deberá contar con un coordinador general, coordinador de área o piso y personal de apoyo.
- Crear un sistema de información periódica de las actividades y resultados del Comité de Seguridad Escolar.
- Invitar a reuniones periódicas de trabajo.
- Colaborar en el diseño de los programas de capacitación y sensibilización.

c. ORGANIGRAMA



9. ¿CUÁLES SON LAS RESPONSABILIDADES Y FUNCIONES DE LOS INTEGRANTES DEL COMITÉ?

EL DIRECTOR: responsable definitivo de la seguridad en la unidad educativa, preside y apoya al Comité y sus acciones.

EL MONITOR O COORDINADOR DE SEGURIDAD ESCOLAR DEL ESTABLECIMIENTO: en representación del director, coordinará todas y cada una de las actividades que efectúe el Comité, a modo de Secretario Ejecutivo, vinculando dinámicamente los distintos programas que formarán parte o son parte del plan de trabajo.

La coordinación permite un trabajo armónico en función del objetivo común: seguridad.

El Coordinador deberá, precisamente, lograr que los integrantes del Comité actúen con pleno acuerdo, para aprovechar al máximo las potencialidades y recursos. Para ello, deberá valerse de mecanismos efectivos de comunicación, como son las reuniones periódicas y mantener al día los registros, documentos y actas que genere el Comité.

Además, deberá tener permanente contacto oficial con la Municipalidad, las unidades de Bomberos, Carabineros y de Salud del sector donde esté situado el establecimiento, a fin de ir recurriendo a su apoyo especializado en acciones de prevención, educación, preparación, ejercitación y atención en caso de ocurrir una emergencia.

REPRESENTANTES DEL PROFESORADO, ALUMNOS, PADRES Y APODERADOS Y PARA-DOCENTES: deberán aportar su visión desde sus correspondientes roles en relación a la unidad educativa, cumplir con las acciones y tareas que para ellos acuerde el Comité y proyectar o comunicar, hacia sus respectivos representados, la labor general del establecimiento en materia de seguridad escolar.

Representantes de las unidades de Carabineros, Bomberos y de Salud constituyen instancias de apoyo técnico al Comité y su relación con el establecimiento educacional deberá ser formalizada entre el director y el jefe máximo de la respectiva unidad.

Esta relación no puede ser informal. La vinculación oficial viene a reforzar toda la acción del Comité de Seguridad Escolar no sólo en los aspectos de prevención, sino que también en la atención efectiva cuando se ha producido una emergencia.

REPRESENTANTES DE OTROS ORGANISMOS, tales como Cruz Roja, Defensa Civil, Scouts, etc., tanto del establecimiento como del sector, deben ser invitados a formar parte del Comité, para su aporte técnico a las diversas acciones y tareas que se acuerden.

PLAN DE ACTUACIÓN FRENTE A EMERGENCIA

10. GRUPO DE EMERGENCIA

La misión del grupo de emergencia es coordinará toda la comunidad escolar del establecimiento, con sus respectivos estamentos, a fin de ir logrando una activa y masiva participación en las actividades que aporten al plan evacuación en caso de emergencias, puesto que apunta a su mayor seguridad y, por ende, a su mejor calidad de vida.

A continuación, se especificará la función que cada integrante del grupo de emergencia debe ejecutar y la línea de autoridad y responsabilidad que tienen (Anexo 2. Nómima grupo de emergencia).

A. COORDINADOR GENERAL

En este caso, se recomienda que la persona del establecimiento educacional que cumpla la labor de coordinador general sea quien está a cargo del establecimiento durante la jornada (director del colegio).

Funciones y atribuciones:

- ✓ Conocer y comprender cabalmente el plan de emergencia.
- ✓ Liderar toda situación de emergencia al interior del establecimiento educacional.
- ✓ Decretar la evacuación parcial o total del edificio en caso de emergencia.
- ✓ Coordinar con los equipos externos de emergencia los procedimientos del plan de emergencia.
- ✓ En conjunto con el comité de seguridad escolar y la Mutual de Seguridad CChC la ejecución de capacitaciones dirigidas a los grupos de emergencias.
- ✓ Participar de las reuniones del Comité de Seguridad Escolar.
- ✓ Coordinar periódicamente los simulacros de evacuación en caso de emergencias (mínimo uno por semestre).



- ✓ En conjunto con el Comité de Seguridad Escolar, revisar periódicamente el plan de emergencia y actualizar si es necesario.
- ✓ Gestionar el nombramiento de los integrantes del grupo de emergencia.

B. COORDINADOR DE PISO O ÁREAS

En este caso, se recomienda que la persona del establecimiento educacional que cumpla la labor de coordinador de piso o área se encuentre en la zona bajo su responsabilidad para efectos del plan de emergencia, por ejemplo:

- Inspectores
- Auxiliares
- Administrativos

Funciones y atribuciones:

- ✓ Liderar la evacuación del piso o área.
- ✓ Conocer y comprender cabalmente el plan de emergencia.
- ✓ Participar de las reuniones del grupo de emergencia.
- ✓ Participar en los simulacros de emergencia de forma activa.
- ✓ Difundir los procedimientos a utilizar en caso de emergencias.
- ✓ Procurar la operatividad de las vías de evacuación, salidas de emergencia, equipos de emergencia, sistemas de comunicación y alerta.
- ✓ Avisar a su reemplazante cada vez que se ausente del piso o área.
- ✓ Asumir el mando inmediato de las personas de su piso o área frente a cualquier emergencia.

c. MONITOR DE APOYO

Los monitores de apoyo serán quienes guíen a un grupo de personas hacia la zona de seguridad. En este caso, se recomienda que las personas del establecimiento educacional que cumplan esta labor sean quienes se encuentren a cargo de un grupo de alumnos, o para el caso de oficina, cualquier funcionario del establecimiento educacional:

- Profesores
- Bibliotecario
- Personal de casino
- Administrativos
- Alumnos de cursos superiores (3º y 4º medio en el caso de que existieran)



Funciones y atribuciones:

- ✓ Guiar al grupo a la zona de seguridad.
- ✓ Conocer y comprender cabalmente el plan de emergencia.
- ✓ Participar de las reuniones del grupo de emergencia.
- ✓ Participar en los simulacros de emergencia de forma activa.
- ✓ Promover la mantención de las vías de evacuación y salidas de emergencia libres de obstáculos.

D. SECCIÓN VIGILANCIA O PORTERÍA

- ✓ Conocer y comprender cabalmente el plan de emergencia.
- ✓ Participar en los simulacros de emergencia de forma activa.
- ✓ Restringir el acceso de personas y vehículos (con excepción de los equipos de emergencia como bomberos, carabineros, ambulancia, etc.) frente a una emergencia.
- ✓ Facilitar el acceso de los equipos externos de emergencia al establecimiento educacional.
- ✓ Colaborar con mantener el área de emergencia despejada.

*La cantidad de coordinadores de piso o área y de monitores de apoyo dependerá de las características del establecimiento educacional.

11. PROCEDIMIENTOS DE EVACUACIÓN

A. PROCEDIMIENTO GENERAL DE EVACUACIÓN AL ESCUCHAR LA ALARMA DE EVACUACIÓN:

- a) Todos los integrantes del establecimiento dejarán de realizar sus tareas diarias y se prepararán para esperar la orden de evacuación si fuese necesario.
- b) Conservar y promover la calma.
- c) Todos los integrantes del establecimiento deberán obedecer la orden del monitor de apoyo y coordinador de área o piso.
- d) Se dirigirán hacia la zona de seguridad, por la vía de evacuación que se le indique. No se utilizarán los ascensores, si estos existen.
- e) No corra, no grite y no empuje. Procure usar pasamanos en el caso de escaleras.
- f) Si hay humo o gases en el camino, proteja sus vías respiratorias y si es necesario avance agachado.
- g) Evite llevar objetos en sus manos.



- h) Una vez en la zona de seguridad, permanezca ahí hasta recibir instrucciones del personal a cargo de la evacuación.
- i) Todo abandono de la instalación hacia el exterior deberá ser iniciada a partir de la orden del coordinador general.

OBSERVACIONES GENERALES

- ✓ Obedecer las instrucciones de los coordinadores de piso o área y monitores de apoyo.
- ✓ Si el alumno o cualquier otra persona de la institución se encuentra con visitantes, éstos deben acompañarlo y obedecer las órdenes indicadas.
- ✓ No corra para no provocar pánico.
- ✓ No regrese para recoger objetos personales.
- ✓ En el caso de existir personas con algún tipo de discapacidad, procure ayudar en la actividad de evacuación.
- ✓ Si el establecimiento cuenta con más de un piso y usted se encuentra en otro piso, evacue con alumnos u otras personas que se encuentren en él y diríjase a la zona de seguridad.
- ✓ Es necesario rapidez y orden en la acción.
- ✓ Use el extintor sólo si conoce su manejo.
- ✓ Cualquier duda aclárela con el monitor de apoyo, de lo contrario con el coordinador de piso o área.

B. PROCEDIMIENTO EN CASO DE INCENDIO

I. TODOS LOS USUARIOS DEL ESTABLECIMIENTO

Si descubre un foco de fuego en el lugar donde usted se encuentra, proceda de acuerdo a las siguientes instrucciones:

- a) Mantenga la calma.
- b) Avise de inmediato al personal del establecimiento.
- c) Si el fuego es controlable, utilice hasta dos extintores en forma simultánea para apagarlo (esto sólo si está capacitado en el uso y manejo de extintores).
- d) En caso de no poder extinguir el fuego, abandone el lugar dejándolo cerrado para limitar la propagación. Impida el ingreso de otras personas.



- e) En caso de que sea necesario evacuar, dirijase en forma controlada y serena hacia la "zona de seguridad".
- f) Para salir no se debe correr ni gritar. En caso de que el establecimiento cuente con escaleras, circule por éstas por su costado derecho, mire los peldaños y tómate del pasamano.
- g) No reingrese al lugar donde se encontraba hasta que su monitor de apoyo o coordinador de piso o área lo indique.
- h) En caso de tener que circular por lugares con gran cantidad de humo, recuerde que el aire fresco y limpio lo encontrará cerca del suelo.
- i) En caso de encontrarse en otro sector, si se ordena una evacuación deberá integrarse a ella sin necesidad de volver a su propio sector.
- j) No use ascensores en caso de incendios. Sólo use las escaleras.

II. MONITOR DE APOYO

En caso de ser informado o detectar un foco de fuego en el establecimiento, proceda de acuerdo a las siguientes instrucciones:

- a) En caso de encontrarse fuera de su área de responsabilidad, utilice el camino más corto y seguro para regresar a su sector (esto sólo en caso de ser posible).
- b) Disponga estado de alerta y evalúe la situación de emergencia.
- c) Procure que las personas que se encuentren en el sector afectado se alejen.
- d) Si el fuego es controlable, utilice hasta dos extintores en forma simultánea para apagarlo. De no ser controlado en un primer intento, informe al coordinador de piso o área para que se ordene la evacuación.
- e) Cuando el foco de fuego sea en otro sector, aleje a los alumnos u otras personas que allí se encuentren de ventanas y bodegas. Ordene la interrupción de actividades y disponga el estado de alerta (estado de alerta implica, guardar pertenencias y documentación, apagar computadores, cerrar ventanas, no usar teléfonos, citófonos, etc. Todo ello, solo en caso que así se pudiera) y espere instrucciones del coordinador general.
- f) Cuando se ordene la evacuación, reúna y verifique la presencia de todos los alumnos u otras personas que se encuentran en el área, incluyendo visitas, e inicie la evacuación por la ruta autorizada por el coordinador de piso o área.
- g) Para salir no se debe correr ni gritar. En caso que el establecimiento cuente con escaleras, haga circular a las personas por el costado derecho de éstas, procurando utilizar pasamanos.
- h) Luego traslade a las personas a la "zona de seguridad" correspondiente a su sector u otra que se designe en el momento y espere instrucciones. En caso de ser docente, revise en el libro de clases para verificar si la totalidad de los alumnos evacuaron.
- i) Todo abandono de la instalación hacia el exterior deberá ser iniciada a partir de la orden del coordinador general, la cual será informada por este mismo o por los coordinadores de piso o área.



III. COORDINADOR DE ÁREA O PISO

En caso de ser informado o detectar un foco de fuego en el establecimiento, proceda de acuerdo a las siguientes instrucciones:

- a) En caso de encontrarse fuera de su área de responsabilidad, utilice el camino más corto y seguro para regresar a su sector (esto sólo en caso de ser posible).
- b) Disponga estado de alerta y evalúe la situación de emergencia.
- c) Procure que las personas que se encuentren en el sector afectado se alejen.
- d) Si el fuego es controlable, utilice hasta dos extintores en forma simultánea para apagarlo. De no ser controlado en un primer intento, informe al coordinador general para que se ordene la evacuación.
- e) Si se decreta la evacuación, cerciórese de que no queden personas en los lugares afectados.
- f) Instruya para que no se reingrese al lugar afectado, hasta que el coordinador general lo autorice.
- g) Diríjase en forma controlada y serena hacia la "zona de seguridad".
- h) En caso de ser necesario, evacuar hacia el exterior del establecimiento, dar el orden a los monitores de apoyo, una vez que el coordinador general lo determine.
- i) Una vez finalizado el estado de emergencia, junto al coordinador general, evalúe las condiciones resultantes.
- j) Recuerde a la comunidad estudiantil que solo la máxima autoridad del establecimiento está facultada para emitir información oficial del siniestro a los medios de comunicación (si éstos se presentarán).

IV. COORDINADOR GENERAL

En caso de ser informado o detectar un foco de fuego en el establecimiento, proceda de acuerdo a las siguientes instrucciones:

- a) Disponga estado de alerta y evalúe la situación de emergencia.
- b) Si se encuentra en el lugar afectado y el fuego es controlable, utilice hasta dos extintores en forma simultánea para apagarlo. De no ser controlado en un primer intento, dé la orden de evacuación.
- c) Si recibe la información de un foco de fuego, evalúe de acuerdo a los datos entregados.
- d) Disponga que se corten los suministros de electricidad, gas y aire acondicionado en caso de que exista.
- e) De ser necesario, contáctese con servicios de emergencia (Carabineros, Bomberos, Ambulancia, etc.).



- f) Instruir a la comunidad estudiantil para que tengan expeditos los accesos del establecimiento, a fin de permitir el ingreso de ayuda externa y/o salida de heridos o personas.
- g) Controle y compruebe que cada coordinador de piso o área esté evacuando completamente a los integrantes del establecimiento.
- h) Cerciórese de que no queden integrantes del establecimiento en las áreas afectadas.
- i) Ordene al personal de seguridad que se impida el acceso de particulares al establecimiento.
- j) Diríjase en forma controlada y serena hacia la "zona de seguridad".
- k) Evalúe si es necesario evacuar hacia el exterior del establecimiento.
- l) Una vez finalizado el estado de emergencia, evalúe las condiciones resultantes e informe sus novedades y conclusiones al establecimiento.
- m) Recuerde a la comunidad estudiantil que solo la máxima autoridad del establecimiento está facultada para emitir información oficial del siniestro a los medios de comunicación (si éstos se presentarán).

c. **PROCEDIMIENTO EN CASO DE SISMO**

i. **TODOS LOS USUARIOS DEL ESTABLECIMIENTO**

Al iniciarse un sismo, proceda de acuerdo con las siguientes instrucciones:

Durante el sismo:

- a) Mantenga la calma y permanezca en su lugar.
- b) Aléjese de ventanales y lugares de almacenamiento en altura.
- c) Busque protección debajo de escritorios o mesas. Agáchese, cúbrase y afírmese (esto no aplica en casos de construcciones de adobe, material ligero o en aquellos en que detecte posibles desprendimientos de estructuras. En ese caso deben evacuar inmediatamente).

Después del sismo:

- d) Una vez que finalice el sismo espere la orden de evacuación, que será dada activando la alarma de emergencias.
- e) Siga las instrucciones del coordinador de piso o área o de algún monitor de apoyo.
- f) Evacue sólo cuando se lo indiquen, abandone la instalación por la ruta de evacuación autorizada y apoye a personas vulnerables durante esta actividad (discapacitados, descontrolados, ancianos, etc.).
- g) No pierda la calma. Recuerde que al salir no se debe correr. En caso de que el establecimiento cuente con escaleras, siempre debe circular por el costado derecho, mire los peldaños y tómese del pasamanos. Evite el uso de fósforos o encendedores.



- h) No reingrese al establecimiento hasta que se le ordene.
- i) Recuerde a la comunidad estudiantil que solo la máxima autoridad del establecimiento está facultada para emitir información oficial del siniestro a los medios de comunicación (si éstos se presentaran).

II. MONITOR DE APOYO

Al iniciarse un sismo, proceda de acuerdo con las siguientes instrucciones:

Durante el sismo:

- a) Mantenga la calma.
- b) Promueva la calma entre las personas que se encuentren en el lugar, aléjelos de los ventanales y lugares de almacenamiento en altura.
- c) Busque protección debajo de escritorios o mesas e indique a las personas del lugar en donde se encuentra realizar la misma acción, agáchese, cúbrase y afírmese (esto no aplica en casos de construcciones de adobe, material ligero o en aquellos en que detecte posibles desprendimientos de estructuras. En ese caso deben evacuar inmediatamente).

Después del sismo:

- d) Una vez que finalice el sismo espere la orden de evacuación, que será dada activando la alarma de emergencias.
- e) Guiar a las personas por las vías de evacuación a la "zona de seguridad", procurando el desalojo total del recinto.
- f) Recuerde que al salir no se debe correr. En caso de que el establecimiento disponga de escaleras, debe circular por el costado derecho, mirar los peldaños y tomarse del pasamano.
- g) Si es docente, en la zona de seguridad apóyese en el libro de clases para verificar si la totalidad de los alumnos evacuaron.
- h) Una vez finalizado el estado de emergencia, espere instrucciones para retomar las actividades diarias.
- i) Recuerde a la comunidad estudiantil que solo la máxima autoridad del establecimiento está facultada para emitir información oficial del siniestro a los medios de comunicación (si éstos se presentaran).

III. COORDINADOR DE ÁREA O PISO

Al iniciarse un sismo, proceda de acuerdo a las siguientes instrucciones:

Durante el sismo:

- a) Mantenga la calma.



- b) Busque protección debajo de escritorios o mesas e indique a las personas del lugar en donde se encuentra realizar la misma acción, agáchese, cúbrase y afírmese (esto no aplica en casos de construcciones de adobe, material ligero o en aquellos en que detecte posibles desprendimientos de estructuras. En ese caso deben evacuar inmediatamente).

Después del sismo:

- c) Una vez que finalice el sismo espere la orden de evacuación, que será dada activando la alarma de emergencias.
- d) Promueva la calma.
- e) Terminado el movimiento sísmico, verifique y evalúe daños en compañía del coordinador general.
- f) Una vez finalizado el estado de emergencia, evaluar las condiciones resultantes e informar sus novedades y conclusiones al establecimiento.
- g) Recuerde a la comunidad estudiantil que solo la máxima autoridad del establecimiento está facultada para emitir información oficial del siniestro a los medios de comunicación (si éstos se presentarán).

iv. COORDINADOR GENERAL

Al iniciarse un sismo, proceda de acuerdo con las siguientes instrucciones:

Durante el sismo:

- a) Mantenga la calma.
- b) Disponga que se corten los suministros de electricidad, gas y aire acondicionado en caso de que exista. Póngase en contacto con servicios de emergencia (Carabineros, Bomberos, Ambulancia, etc.).
- c) Verifique que los coordinadores de piso o área y los monitores de apoyo se encuentren en sus puestos controlando a las personas, esto a través de medios de comunicación internos como por ejemplo walkie talkies.
- d) Protéjase debajo de escritorios o mesas, agáchese, cúbrase y afírmese (esto no aplica en casos de construcciones de adobe, material ligero o en aquellos en que detecte posibles desprendimientos de estructuras. En ese caso deben evacuar inmediatamente).

Después del sismo:

- e) Una vez que finalice el sismo, dé la orden de evacuación del establecimiento, activando la alarma de emergencias.
- f) Promueva la calma.
- g) Una vez finalizado el estado de emergencia, evaluar las condiciones resultantes e informar sus novedades y conclusiones al establecimiento.



- h) Recuerde a la comunidad estudiantil que solo la máxima autoridad del establecimiento está facultada para emitir información oficial del siniestro a los medios de comunicación (si éstos se presentarán).

V. PROCEDIMIENTO EN CASO DE ARTEFACTO EXPLOSIVO

Ante cualquier evidencia de un paquete, maletín o bulto con características sospechosas que llamen la atención, por haber sido dejado, abandonado u olvidado, se deben adoptar las siguientes medidas.

- a) Avise de inmediato a personal del establecimiento indicando el lugar exacto donde se encuentra el bulto sospechoso. El personal avisará al coordinador general para ponerlo al tanto de la situación.
- b) Aléjese del lugar. En caso de que se le indique, siga el procedimiento de evacuación.

ADVERTENCIA: Por su seguridad, está estrictamente prohibido examinar, manipular o trasladar el bulto, paquete o elemento sospechoso.

- c) El coordinador general debe verificar la existencia del presunto artefacto explosivo y de ser necesario dar aviso inmediato a Carabineros.

D. PROCEDIMIENTO EN CASO DE FUGA DE GAS

I. TODOS LOS USUARIOS DEL ESTABLECIMIENTO

Al producirse una fuga de gas, proceda de acuerdo a las siguientes instrucciones:

- a) Abra ventanas a modo de realizar una ventilación natural del recinto.
- b) No utilice teléfonos celulares ni cualquier otro dispositivo electrónico.
- c) Dé aviso al personal del establecimiento.
- d) En caso de que se le indique, proceda a evacuar hacia la zona de seguridad que corresponda.

12. EJERCITACIÓN DEL PLAN INTEGRAL DE SEGURIDAD ESCOLAR

Concluida la etapa de confección del plan de emergencia, debe iniciarse un proceso de perfeccionamiento continuo, a partir del desarrollo de los ejercicios de entrenamiento. Bajo ningún punto de vista se debe probar la efectividad del programa una vez que ocurra un accidente o emergencia. A continuación, los pasos a considerar para el desarrollo de la ejercitación.



- a) Se deben realizar desde lo más simple hacia lo más complejo; de esta forma se pone a prueba cada elemento que contenga el plan de emergencia.
- b) En los ejercicios que se realicen es muy importante involucrar cada vez a un número mayor de personas que integran la comunidad escolar.
- c) Para probar distintos aspectos del plan de emergencia, se deben efectuar ejercicios de escritorio (simulaciones) y de movimientos físicos (simulacros), de esta forma se ponen en práctica todas las etapas del programa.
- d) **Definir un equipo organizador:** Será el que diseñará, coordinará y ejecutará el ejercicio. Debe estar presidido por el director del establecimiento y bajo la coordinación del secretario ejecutivo del Comité de Seguridad Escolar, así como el coordinador general.
- e) **Definir un equipo de control:** Sus integrantes observarán y guiarán el desarrollo del ejercicio, sin asumir roles al interior del mismo. Evaluarán el ejercicio, de acuerdo a los objetos que se ha trazado el Comité de Seguridad Escolar. A modo de recomendación resulta conveniente que el Comité de Seguridad Escolar cree una ficha sencilla de evaluación, como pauta para el equipo de control. Esa ficha deberá contener los aspectos de los objetivos estipulados que deben ser observados, para luego proceder a perfeccionar el plan de emergencia en los puntos que se determinen errados o más débiles.
- f) **Definir el escenario de crisis:** Éste simulará el área geográfica o física donde se desarrollará el simulacro. Los participantes deben tener siempre en cuenta que deben imaginar que el evento que están simulando efectivamente se produce en el área física que ficticiamente están recreando. Por ejemplo: incendio en sala de computación.
- g) **Lógica del ejercicio:** El equipo organizador debe crear una ficha de ejercicio donde se consideren los aspectos a evaluar y todos los detalles de la actividad:
 - ✓ Breve relato del evento.
 - ✓ Fecha en que se efectuará el ejercicio.
 - ✓ Lugar real o simulado en que se situará el ejercicio.
 - ✓ Determinación previa de situaciones que pudieran alterar el ejercicio o conflictos reales que pudieran ocurrir producto del mismo. Ejemplo: accidente real de algún alumno producto de movimientos propios del ejercicio y tomar medidas reales.
 - ✓ Recursos involucrados.



- h) **Elección de participantes:** De acuerdo con los objetivos planteados y al grado de avance en el proceso de entrenamiento en la unidad educativa, se deberán escoger a quienes interpreten los distintos roles simulados, tales como afectados, lesionados, heridos, evacuados, atrapados, confinados, etc. Quienes tengan roles específicos de coordinación y/u operaciones en el plan de emergencia, relacionados con el tipo de evento que se está simulando, deberán ejercitarlos directamente.
- i) **Desarrollo de un guión minutado:** El equipo organizador, a partir de la lógica del ejercicio, en función de lo indicado en el breve relato de los acontecimientos que ficticiamente detonan el evento de accidente o emergencia simulada, debe confeccionar un guión o relato que detalle, paso a paso e idealmente minuto a minuto la forma en que se van desencadenando los hechos, para ir incluyendo de manera progresiva las operaciones de acuerdo a la secuencia del plan de emergencia. (Anexo 3. Ejemplo guión minutado).
- j) **Necesidades logísticas:** Según el tipo de ejercicio a efectuar y cada una de las características determinadas, deben establecerse los elementos y requerimientos específicos que se deben satisfacer para su buen desarrollo, tales como: autorizaciones, transportes, comunicaciones, alimentación, vestuario y maquillaje de simulación, escenografía, necesidades especiales de seguridad, etc. Se debe tener en cuenta que, aunque se esté organizando una simulación, siempre deberán cubrirse algunas necesidades de elementos.
- k) **Análisis previo en terreno:** El equipo organizador debe visitar y examinar previamente el área en que se efectuará el ejercicio. Si se trata de una simulación y se escoge la misma área física donde ficticiamente ocurrirá el evento, debe tratar de generar condiciones que acerquen la actividad al máximo de realismo posible. Si es un área distinta, se deberán recrear allí algunas condiciones parecidas a las que tiene el área real.
- l) **Desarrollo del ejercicio:** El ejercicio debe efectuarse según el guión minutado y con los aspectos logísticos planificados. Se debe evitar por todos los medios posibles el anexar, durante el ejercicio, situaciones o condiciones distintas a lo planificado, puesto que se estarían desviando los objetivos trazados. Durante el ejercicio, el equipo de control deberá ir evaluando el ejercicio desde que éste se inicia.
- m) **Evaluación del ejercicio:** Inmediatamente concluido el ejercicio, el equipo organizador, equipo de control y representantes del Comité de Seguridad Escolar de la unidad educativa, deben examinar lo efectuado, con el fin de no correr el riesgo de olvidar detalles que pueden resultar importantes para el perfeccionamiento consignado en el plan de emergencia que se ha entrenado. El objetivo es corregir para perfeccionar.



- n) Posteriormente, pasados ya algunos días, el comité deberá nuevamente reunirse y evaluar más profundamente el ejercicio, oportunidad en que no cabe duda, se encontrarán nuevas y valiosas lecciones.

A. PRECAUCIONES GENERALES PARA EL DESARROLLO DEL EJERCICIO

- ✓ Todo ejercicio debe acercarse a la realidad tanto como sea posible, puesto que ello constituye el único modo de recrear algunas condiciones de estrés en la etapa de preparación y entrenar así el modo de controlarlo, puesto que en situaciones reales, si este aspecto no ha sido previamente abordado, es el que muchas veces provoca las mayores alteraciones para una buena coordinación de respuesta a accidentes y emergencias.
- ✓ Todas las comunicaciones que se generen en el ejercicio deberán comenzar y culminar con la frase: "este es un mensaje simulado". El objetivo es que se controle toda la probabilidad de confusión con situaciones reales.
- ✓ Todo ejercicio debe ser percibido por la comunidad escolar como una actividad netamente técnica de entrenamiento, destinada a perfeccionar el plan de emergencia, en favor de una mejor y mayor protección y seguridad para todos los estamentos de la unidad educativa.
- ✓ Los ejercicios que programe el Comité de Seguridad Escolar para perfeccionar su plan de emergencia deben ir siempre desde lo más sencillo hacia lo más complicado.



ANEXO 1: NÓMINA DE COMITÉ DE SEGURIDAD ESCOLAR

NOMBRE	REPRESENTANTE	CARGO/ESTATUS	ROL
Maritza Morales Andrade	Asistente de la educación	Inspectoría	Encargada sector enseñanza media
Ana Alvarado	Asistente de la educación	Inspectoría	Encargada Primer ciclo
Alexandra Alvarado	Asistente de la educación	Técnico paramédico	Encargada de primeros auxilios
María Eugenia Barría vera	Asistente de la educación	Entrada Principal	Encargada puerta principal
Marcelo Vargas	Asistente de la educación	Colaborador	Encargado de revisar calderas
Rosa Paredes Cárcamo	Asistente de la educación	Entrada Pre básica	encargada Sector Pre básica
Antonio Garay	Docente	Docente	Apoyo seguridad Educación Media
Camilo Yutronic	Docente	Docente	Encargado Seguridad Segundo Ciclo
Claudio Álvarez	Asistente de la educación	Inspectoría	Coordinador PISE

Representante	Especificar si la persona es parte del estamento directivo, docente, administrativo, estudiantil o padre/apoderado.
Cargo/Estatus	En el caso de funcionarios indicar el cargo, de lo contrario se indicará nuevamente el estamento.
Rol	Responsabilidades otorgadas dentro del Comité de Seguridad Escolar.



ANEXO 2: NÓMINA GRUPO DE EMERGENCIA

Coordinador general de emergencia	Claudio Álvarez Hernández
Cargo	Asistente de la Educación
Fono	+56967360102

Reemplazo coordinador general de emergencia	Cecilia Mansilla Edward
Cargo	Inspector General
Fono	+56962384725

COORDINADORES DE PISO O ÁREA

NOMBRE	ÁREA DESIGNADA	REEMPLAZANTE
Ana Alvarado	Coordinador Primer Ciclo Básico	Ibis Luci
Rosa Paredes	Coordinadora Pre Básica	Valeria Silva
Camilo Yutronic	Coordinadora Segundo Ciclo	Antonio Garay
Maritza Morales	Coordinará Enseñanza media	Patricio Reyes



EJEMPLO: GUIÓN MINUTADO

10:30 horas: 10 alumnos juegan al fútbol en la cancha y otros 20 los observan desde la gradería norte.

10:32 horas: ALARMA: Se escucha un fuerte crujido y luego se observa el desplome de la fila 4, donde los 8 alumnos que la ocupaban caen hacia abajo y sobre unos 10 a 12 compañeros que estaban en la fila 3, 2 y 1, todos los cuales van cayendo unos sobre otros hasta el suelo.

10:33 horas: Alumnos que jugaban corren a socorrerlos, mientras dos de ellos corren a avisar a la Dirección. (COMUNICACIÓN)

10:37 horas: Coordinador de Emergencia se constituye en el lugar, acompañado del Encargado de Enlace con Salud. (COORDINACIÓN)

10:38 horas: Coordinador de Emergencia y Enlace de Salud. Evalúan la situación, determinando que, a lo menos, hay 5 alumnos con lesiones de diversa consideración. (EVALUACIÓN PRELIMINAR)

10:40 horas: Enlace de Salud llama al 131 y solicita dos ambulancias, advirtiendo que deben ser examinados unos 20 alumnos, que han sufrido caída desde gradería desplomada, pudiendo requerir aún más apoyo médico. Relata brevemente las lesiones que hasta ese momento ha podido constatar. El Coordinador de Emergencia comunica el hecho al director del establecimiento. (DECISIONES)

10:45 horas: Encargado de Primeros Auxilios y Cruz Roja Juvenil del Establecimiento se constituyen en el lugar, determinando estabilizar a los lesionados. Comienzan a evaluar preliminarmente al resto de los alumnos afectados, constatando contusiones en cinco de ellos y, al parecer, otros dos con fracturas o esguinces.

11:00 horas: Se constituyen en el lugar dos ambulancias, una de ellas con un médico traumatólogo y personal paramédico, quienes transportan de inmediato en camillas a los cuatro alumnos, con un diagnóstico preliminar de: 1 TEC; 1 fractura expuesta en antebrazo derecho; 2 con esguince. El médico ordena el transporte inmediato de los cuatro alumnos ya evaluados, mientras él continuará examinando a otros 16 afectados, solicitando se le envíen otras dos ambulancias. (EVALUACIÓN COMPLEMENTARIA)

11:10 horas: Coordinador de Emergencia solicita a Encargado de Enlace con Padres y Apoderados, comunicar la situación a las familias de los 4 alumnos derivados a la Posta.

11:15 horas: Coordinador de Emergencia solicita al Encargado de Enlace con Padres y Apoderados, comunicar la situación a las familias de los otros 16 alumnos que están siendo examinados. (READECUACIÓN)

Etc.



	FONO
AMBULANCIA	131
BOMBEROS	132
CARABINEROS	133
RESCATE MUTUAL CCHC.	6003012222
PLAN CUADRANTE N°5	9-76691811
SEGURIDAD CIUDADANA	800 800 134

Bibliografía

- Plan Integral de Seguridad Escolar - Resolución N°51 Exenta, Santiago 04 de enero de 2001.

**Definiciones Operacionales:**

Aislamiento: Acto de separar a las personas enfermas o infectadas de los demás, para evitar que se propague la infección.

Brote: Dos o más casos de COVID-19 asociados epidemiológicamente entre sí. Los brotes de EE son brotes priorizados de COVID-19.

Caso Índice: Primer caso descubierto por el sistema de salud durante un brote y que da inicio a la investigación.

Caso Primario: Primer caso de una cadena de transmisión que da origen a un brote.

Caso sospechoso, probable, confirmado y contacto estrecho: Según normativa vigente: Para efecto de este documento por “caso sospechoso” se refiere a la sospecha clínica ante síntomas sugerentes a COVID-19 y no a la definición que entrega la resolución 1400. La definición de contacto estrecho se aplica en el contexto de estudio de brotes.

Conglomerados: Dos o más casos relacionados en tiempo y lugar determinado, sin evidencia de nexo epidemiológico entre ellos.

Cuarentena: Acto de restringir el movimiento fuera de un área determinada a las personas sanas que han estado expuestas a un caso COVI-10 en fase de transmisibilidad.

Epivigilia: Plataforma de registro informático electrónico del departamento de epidemiología del Ministerio de Salud, para la vigilancia de enfermedades de notificación obligatoria y otros eventos de importancia para la salud pública global.

Nexo Epidemiológico: Existencia de antecedente de riesgo de contagio; como el mantener contacto con un caso confirmado durante su periodo de transmisión o haber estado en un lugar de transmisión comprobada (sala de clases, casino, baños, quiosco y otros)

Población Expuesta: Personas pertenecientes a la institución que hayan estado expuestos a un o más casos de COVID-19 durante su periodo de transmisibilidad. Este grupo será determinado por la AS durante la investigación epidemiológica.

Referente de brotes en la SEREMI de Salud: Responsable de la recepción y distribución de la información, y de la coordinación de las acciones que se han de implementar en la vigilancia. Lo anterior, a fin de mantener una comunicación fluida con la dirección del EE y el referente de la SEREMI de Educación.

Se deben considerar casos probables y/ o confirmados en un periodo de 7 días.

Gestión de casos según su estado y las respectivas medidas de prevención y control.



Estado: Caso Sospechoso

Descripción: 1 Estudiante, Párvulos o Funcionario Sospechoso

Medidas:

- El caso sospechoso por sintomatología sugerente a COVID-19 deberá ser trasladado al espacio destinado para aislamiento hasta que se retire del EE (según protocolo vigente). Debe solicitarse la realización de un test PCR o de antígeno certificado- Solo se puede reincorporar a sus actividades dentro del EE si el resultado es negativo.
- La población expuesta (que no ha enfermado) continua en actividades habituales con recomendación de automonitoreo ante posible inicio de síntomas, en el caso de párvulo o estudiante, se sugiere a los apoderados apoyar esta medida. De iniciar síntomas, deberá realizar las medidas antes descritas para caso sospechoso.
- Además, el EE deberá reforzar otras medidas preventivas como; ventilación cruzada, lavado frecuente de manos, limpieza, desinfección de superficies y evitar aglomeraciones, entre otras.

Estado: Caso Probable o Confirmado

Descripción: 5 o más casos de estudiantes, párvulos o funcionarios confirmados o probables con o sin nexo epidemiológico común, con fecha de inicio de síntomas en los últimos 7 días, independiente del curso al que pertenezcan estos casos.

Medidas:

- Aislamiento del caso confirmado o probable según normativa vigente.
- La persona deberá comunicar su condición al EE para que éste informe a los apoderados y a los trabajadores que hayan estado expuestos.
- La población expuesta (que no ha enfermado) continua en actividades habituales con recomendación de automonitoreo posible inicio de síntomas, en el caso de párvulo o estudiantes, se sugiere a los apoderados apoyar esta medida. De iniciar síntomas, deberá realizar las medidas antes descritas para caso sospechoso.
- Refuerzo permanente de las medidas preventivas precedentemente señaladas.

Estado: Brotes Conglomerados Priorizados

Descripción: 1 Estudiante, Párvulo o Funcionario Probable o Confirmado

Medidas:

- Aislamiento del caso confirmado o probable según normativa vigente.
- La persona deberá comunicar su condición al EE para que este informe a los apoderados y a los trabajadores que hayan estado expuesto y a la SEREMI de Salud.
- La población expuesta (que no ha enfermado) continua en actividades habituales con recomendación de automonitoreo ante posible inicio de síntomas, en el caso de párvulo o estudiantes, se sugiere a los apoderados apoyar esta medida. De iniciar síntomas, deberá realizar las medidas antes descritas para caso sospechoso.
- La AS realizará la investigación epidemiológica y le entregará las medidas de salud pública para detener la propagación del virus dentro del EE; como la suspensión de clases presenciales de cursos, niveles, ciclos o del EE completo de acuerdo a la situación epidemiológica encontrada en la investigación. Además reforzará otras medidas preventivas en el EE como: ventilación cruzada, lavado frecuente de manos, limpieza, desinfección de superficie y evitar aglomeraciones, entre otras.
- El brote o conglomeración se dará por finalizado cuando hayan transcurridos 7 días sin nuevos casos confirmados en el EE, desde el último caso confirmado asociado al evento registrado.

Estado: Brotes Conglomerado No Priorizados

Descripción: 2 a 4 casos de estudiantes, párvulos o funcionarios confirmados o probables, con o sin nexa epidemiológico común, con fecha de inicio de síntomas en los últimos 7 días, independiente del curso al que pertenezcan estos casos.

Medidas:

- Aislamiento del caso confirmado o probable según normativa vigente.
- La dirección del EE deberá informar de esta situación a los apoderados, a los trabajadores que hayan estado expuesto a la SEREMI de salud.
- Aislamiento de los casos confirmados o probables según normativa vigente.
- La población expuesta (que no ha enfermado) continua en actividades habituales con recomendación de automonitoreo ante posible inicio de síntomas, en el caso de párvulo o estudiantes, se sugiere a los apoderados apoyar esta medida. De iniciar síntomas, deberá realizar las medidas antes descritas para caso sospechoso.
- Además, el EE deberá reforzar otras medidas preventivas como: Ventilación cruzada, lavado frecuente de manos, limpieza, desinfección de superficies y evitar aglomeraciones, entre otras.
- El brote o conglomerado se dará por finalizado cuando hayan transcurridos 7 días sin nuevos casos confirmados en el EE, desde el último caso confirmado asociado al evento registrado.



La dirección por intermedio del área de salud del nuestro establecimiento educacional será responsable de informar el estado de exposición a los respectivos apoderados, funcionarios y la SEREMI de salud, y según proceda, de trasladar al espacio destinado para la cuarentena de los casos sospechosos, probables y confirmados hasta que se retiren del establecimiento.

Medidas sanitarias en nuestro establecimiento educacional

- 1.- Clases y actividades deben ser de carácter presencial y la asistencia de ésta es obligatoria.
- 2.- Como establecimiento Fundación Educacional La Milagrosa contamos con sobre el 94% de estudiantes que poseen su esquema de vacunación completa, por ende, se eliminan los aforos.
- 3.- El uso de mascarilla no es obligatorio en el establecimiento, pero sin embargo existen brotes de COVID-19 y la autoridad sanitaria, puede exigir el uso de mascarillas por un periodo de tiempo acotado.
- 4.- Se mantienen medidas:
 - A. Ventilación en sala de clases y espacios comunes. Se recomienda ventilación cruzada de forma permanente de 3 a 4 veces por jornada.
 - B. Lavarse las manos con jabón o uso de alcohol gel cada 2 o 3 horas.
 - C. Desinfección en superficies.
 - D. Recomendar a las y los apoderados estar alertas diariamente ante la presencia de síntomas de COVID-19 de su hijo o pupilo. Si algún síntoma respiratorio sugiere COVID-19, no debe enviar al estudiante al establecimiento hasta que sea evaluado por un o una profesional de la salud.
 - E. El establecimiento informará sobre la búsqueda activa de casos(BAC), en caso de brotes y en beneficio de la comunidad.

- 5.- Que realizar en situaciones de Brote:



A. Evitar aglomeraciones en actividades deportivas o culturales que involucren personas externas a la comunidad.

B.- Se establecen horarios diferidos en almuerzos y salidas de cursos.