



FUNDACIÓN EDUCACIONAL
ESCUELA LA MILAGROSA

“PEDAGOGÍA VICENTINA, APERTURA Y RENOVACIÓN”

Cuenta Pública 2023

EQUIPO DIRECTIVO



Tatiana Naveas O.
Directora



Anabella Rosinelli M.
Representante Legal



S. Susana Herrera R.
Coordinadora Pastoral



María Belén Fernández S.
Coordinadora Convivencia Escolar



Fabiola Gallardo U.
Coordinadora Académica

MISIÓN

Somos una comunidad educativa seguidora de Jesucristo, según el carisma de San Vicente de Paúl y de Santa Luisa de Marillac, formadora de personas íntegras y renovadoras, con una opción preferencial por los más vulnerables, en estrecho vínculo con sus familias, desde una pedagogía de la audacia de la caridad afectiva y efectiva, potenciando las competencias para discernir y denunciar las causas de la pobreza y promover así cambios sistémicos hacia una sociedad más justa y equitativa.

Personal Vicentino.

Docentes	76
Asistentes de la Educación	51
Total del Personal	127



CUENTA PÚBLICA



GESTIÓN PEDAGÓGICA

ORGANIGRAMA DE LA GESTIÓN PEDAGÓGICA



Fabiola Gallardo U.
Coordinadora General Área Académica

Coordinadora Académica



Teresa Vera S.
Coordinadora Académica Pre-Século



Luzmira Cuesta B.
Coordinadora Académica 2.º Nivel



Loreto Vera M.
Coordinadora Académica 3.º Nivel



Gabriela Alarcón M.
Coordinadora Académica 4.º Nivel

Coordinaciones Académicas por ciclo



Vilma San Martín E.
Coordinadora Programa de Integración Escolar

Coordinación Programa Integración Escolar



José Remolcoy B.
Coordinador ACLES-CRA



Ivonne Maldonado M.
Coordinadora ACLES-CRA



Alejandra Romero R.
Coordinadora ACLES-CRA

Coordinación de ACLES-CRA

ACCIONES PME/ GESTIÓN PEDAGÓGICA

Gestión Pedagógica
100% de cumplimiento
PME 2023

1. Monitoreo y aseguramiento de la Cobertura Curricular.
2. Monitoreo al aula y retroalimentación de estrategias.
3. Salidas Pedagógicas.
4. Estrategias para la articulación entre ciclos.
5. Co-docencia- trabajo colaborativo.
6. Apoyo a la acción docente Primer ciclo.
7. Plan fomento Lecto-escritura.
8. Talleres de reforzamiento Educativo.
9. Equipo Multidisciplinario.

METAS Y LOGROS DE APRENDIZAJE AÑO 2023

VINCULANDO PEI-PME-PLAN DE REACTIVACIÓN EDUCATIVA

ACCIÓN	METAS 2023	RESULTADOS OBTENIDOS
Cobertura Curricular	Monitorear la cobertura curricular alcanzada por semestre.	Las asignaturas avanzaron al menos sobre el 70% de la cobertura Curricular, dando prioridad a los Objetivos de aprendizaje Imprescindibles.
Acompañamiento en el aula	Observar el proceso de enseñanza aprendizaje en el aula, con foco en la Gestión de aula y Rigor académico de la misma.	Al menos el 90% de todos los docentes y educadoras Diferenciales y/o psicopedagogas fueron acompañados en sus prácticas de aula.
Aplicación de evaluación DIA	Aplicación de la evaluación DIA en las asignaturas de Lenguaje y Matemática en las etapas de INICIO-INTERMEDIO-FINAL.	Al menos el 90% de los cursos fueron evaluados de manera permanente, presentando un aumento significativo en los resultados.

ACCIÓN	METAS 2023	RESULTADOS OBTENIDOS
co-docencia y trabajo colaborativo	Propiciar instancias de trabajo colaborativo y co-docencia para la atención de todos los estudiantes.	Se implementó para los niveles de Enseñanza Media el trabajo en modalidad de co-docencia para la asignatura de Matemática. Se implementa de manera semanal el trabajo colaborativo de docentes desde sus asignaturas denominado “Reunión de departamentos”
Reforzamiento Educativo	Apoyar aquellos estudiantes que durante el año escolar presentan una dificultad en su desempeño académico en la asignatura de Matemática.	Se apoyó a través de horas de reforzamiento semanal al menos al 10% de los estudiantes con mayores dificultades en la asignatura de Matemática.
Plan de fomento lector	Implementación de variadas estrategias para fomentar el gusto por la lectura y fortalecer así la comprensión lectora.	Se realizaron al menos el 90% de las actividades anuales planificadas para promover el gusto lector, entre ellas la ceremonia de Lectores en 1°

ACCIÓN	METAS 2023	RESULTADOS OBTENIDOS
Equipos Multidisciplinarios	Apoyar y prevenir dificultades para el proceso de aprendizaje a través de pesquisas e intervenciones de profesionales al servicio y apoyo de la acción docente.	Aumento en el % de estudiantes en la adquisición del proceso lecto-escritor y de la habilidad de comprensión lectora. Aumento significativo en los resultados de la evaluación DIA lenguaje en 1° ciclo (1° a 4° Básico)
Salidas educativas	Propiciar instancias de Innovación Educativa y vinculación de los aprendizajes con espacios fuera del colegio, propiciando así el vínculo con la Comunidad Local.	Aumento de participación y motivación por parte de los estudiantes en relación a los aprendizajes planteados en las visitas educativas.

RESULTADOS ANUALES

	MATRÍCULA	APROBADOS	REPROBADOS	% aprobados	% reprobados
1° a 4° Básico	318	318	0	100%	0
5° a 8° Básico	439	431	8	98%	1,3%
1°Medio a 4°Medio	395	389	6	98%	1,3%
Educ. Parvularia	129	129	0	100%	0%
Total Matrícula:	1.281	1.267	14	98,7%	1,3%

Estudiantes 1° Ciclo Básico (1° a 4° Básico)

Matrícula total: 318 estudiantes.

Estudiantes con riesgo de repitencia: 0

Estudiantes con promedio final destacado (sobre 6.0): 301 estudiantes

Estudiantes con promedio final suficiente (de 5.0 a 6.0): 17 estudiantes

Estudiantes 2° Ciclo Básico (5° a 8° Básico)

Matrícula total: 439 estudiantes

Estudiantes con riesgo de repitencia: 12

Estudiantes con promedio final destacado (sobre 6.0): 254 estudiantes

Estudiantes con promedio final suficiente (de 5.0 a 6.0): 170 estudiantes

Estudiantes Ens.Media (1° a 4° Medio)

Matrícula total: 395 estudiantes.-

Estudiantes con riesgo de repitencia: 25 estudiantes

Estudiantes con promedio final destacado (sobre 6.0): 169 estudiantes

Estudiantes con promedio final suficiente (de 5.0 a 6.0): 201 estudiantes

PROGRAMA DE INTEGRACIÓN ESCOLAR 2023

❖ Cantidad de estudiantes con Necesidad Educativas Especiales (N.E.E):

202

Necesidades Educativas Transitorias	
TIPO DE DIAGNÓSTICO	CANTIDAD DE ESTUDIANTES
<i>Trastorno Específico del Lenguaje</i>	48 estudiantes
<i>Trastorno Específico del Aprendizaje</i>	36 estudiantes
<i>Déficit Atencional</i>	58 estudiantes
<i>Funcionamiento Intelectual Limítrofe</i>	27 estudiantes

Necesidades Educativas Permanentes

TIPO DE DIAGNÓSTICO	CANTIDAD DE ESTUDIANTES
<i>Discapacidad Intelectual</i>	10 estudiantes
<i>Trastorno del Espectro Autista</i>	20 estudiantes
<i>Disfasia</i>	2 estudiantes
<i>Trastorno Motor</i>	3 estudiantes

HORAS TOTAL PIE (RECURSO HUMANO)

Programa de Integración PIE	HORAS
Profesoras Diferenciales	484 horas
Asistentes de la Educación (Psicólogas, Terapeuta Ocupacional, Fonoaudiólogos, Técnicos en Educación Especial)	245 horas
TOTAL	729 horas

Recursos Utilizados en el Programa de Integración Escolar

- Adquisición** de material didáctico para complementar el proceso de Enseñanza-Aprendizaje.
- Capacitación y perfeccionamiento** en temáticas que permiten mejorar la gestión y la atención a los estudiantes.
- Contratación** de profesionales externos para apoyar el proceso de evaluación y reevaluación anual de los estudiantes que pertenecen al Programa de Integración Escolar.
- Adquisición de Test para la aplicación de evaluaciones.

CAPACITACIONES REALIZADAS EN EL ÁREA ACADÉMICA

Nombre de la Capacitación	Cantidad de horas	Participantes
Planificación	12 hrs.(Educla)	Equipo de UTP, Profesores, Educadoras de Párvulo, Educadoras Diferenciales y Psicopedagogas.
Trabajo Colaborativo	16 hrs (Educrea)	Equipo de UTP, Educadoras Diferenciales y Psicopedagogas.
Etica Profesional	8 hrs(Educla)	Equipo de UTP, Profesores, Educadoras de Párvulo, Educadoras Diferenciales y Psicopedagogas.
Ley TEA	8 hrs (Educla)	Comunidad Educativa.

ACLES: ACTIVIDADES PROGRAMÁTICAS DE LIBRE ELECCIÓN



José Remolcoy B.
Coordinación ACLES Deportivos



Ivonne Maldonado M.
Coordinación ACLES Artístico-Cultural

TALLERES IMPARTIDOS AÑO 2023

ENSEÑANZA PRE BÁSICA

TALLER	ENCARGADO/A	NIVEL	DIA Y HORA
Creararte	Juan Tapia	Kínder	Miércoles - 16:00 a 16:45
Marianitos	Luisa Levill	Kínder a 4° Básico	Viernes - 15:00 a 16:00

ENSEÑANZA BÁSICA 1° A 8° BÁSICO

TALLER	ENCARGADO/A	NIVEL	DIA Y HORA
Banda de guerra	Danilo Muñoz Jorge Ojeda	4° Básico a 4° Medio	Lunes, Miércoles y Viernes 18:00 a 19:30
Orquesta (Grupo 1)	Rony Provoste	7° a 4° Medio	Miércoles 18:20 a 19:20 Viernes 14:45 a 15:45
Orquesta (Grupo 2)	Rony Provoste	7° a 4° Medio	Martes 18:00 a 19:00 Jueves 18:00 a 19:00
Orquesta (Grupo 3)	Rony Provoste	7° a 4° Medio	Lunes 18:00 a 19:00 Viernes 13:45 a 14:45
Crearte	Juan Tapia	1° a 4° Básico	Jueves 16:00 a 17:00
Cómics	Juan Tapia	5° a 8° Básico	Lunes 16:00 a 17:30
Laboratorio de dibujo	Juan Tapia	5° a 8° Básico	Martes 16:00 a 17:30
Artesanías	Johanna Reinal	7° a 4° Medio	Viernes 14:30 a 16:00
Goma Eva	Claudia Hernández	5° a 4° Medio	Viernes 16:30 a 18:00

Macramé	Ruth Sáez	5° a 8° Básico	Viernes 13:00 a 14:00
Debate	Constanza Figueroa	7° a 4° Medio	Lunes 17:50 a 19:10
Escritura Creativa	Pía Maldonado	7° a 4° Medio	Martes 18:00 a 19:30
Programación y Robótica	Claudio Córdova	7° a 4° Medio	Martes 18:00 a 19:30
Programación y Robótica (selección)	Claudio Córdova	7° a 4° Medio	Viernes 15:00 a 17:15
Forjadores Ambientales	Claudia Negrón	4° a 8° Básico	Lunes 16:00 a 17:00
English Drama Club	Gabriela Galindo	3° a 5° Básico	Martes 16:15 a 17:15
Level Up! Academy	Diego Olmedo	6° a 8° Básico	Lunes 16:10 a 17:10

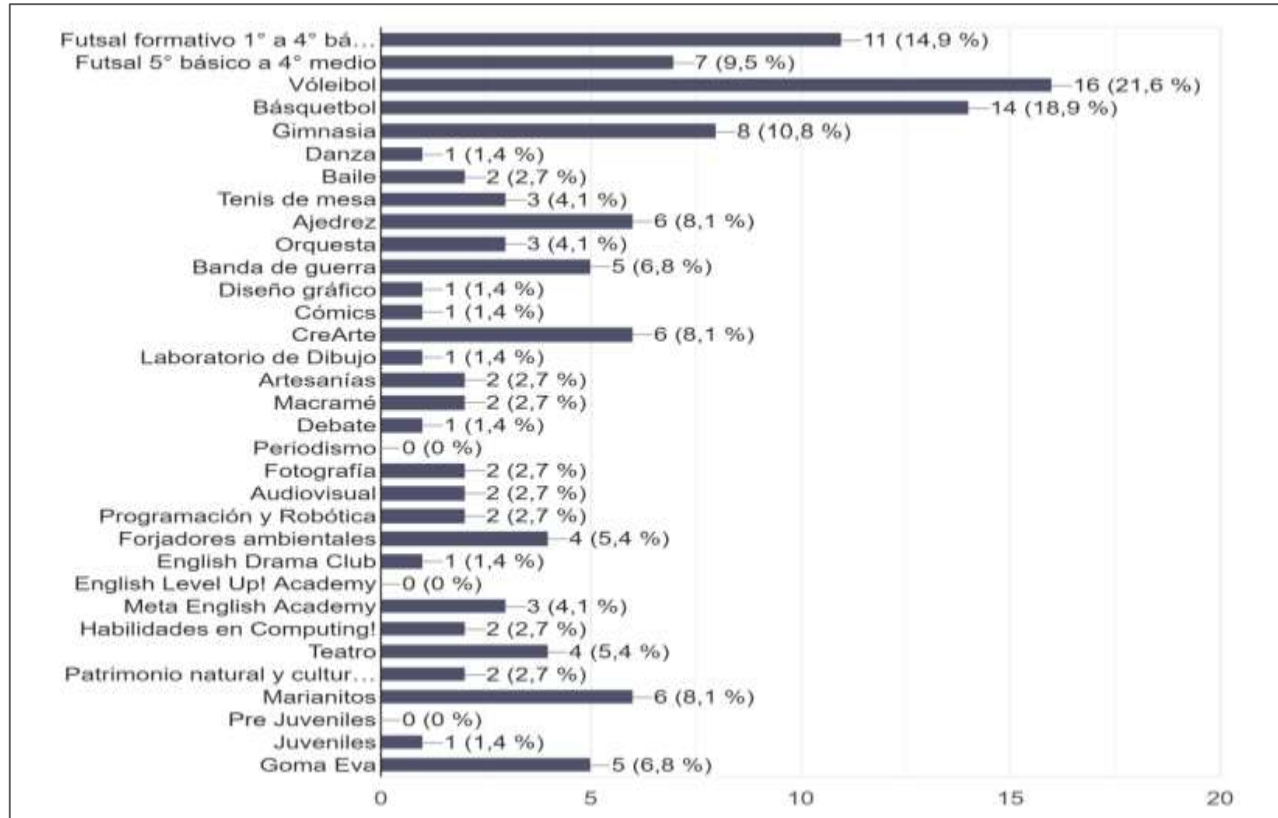
Teatro (Grupo 1)	Bárbara López	1° a 4° Básico	Miércoles 16:00 a 18:00
Teatro (Grupo 2)	Bárbara López	5° a 8° Básico	Jueves 16:00 a 18:00
Cocina Básica	Claudio Durán	5° a 8° Básico	Jueves 16:00 a 18:00
Patrimonio Natural y Cultural en Punta Arenas	Alejandro Mansilla	5° a 4° Medio	Viernes 14:00 a 16:00
Marianitos	Luisa Levill	Kínder a 4° Básico	Viernes 15:00 a 16:00
Prejuvenil	Luisa Levill	5° a 8° Básico	Viernes 16:30 a 17:30
Futsal formativo	Ruth Sáez	1° y 2° Básico Mixto	Viernes 14:00 a 16:00
Futsal formativo	Ruth Sáez	3° y 4° Básico Mixto	Lunes 17:00 a 18:00 Viernes 16:00 a 17:00
Futsal Formativo	Fernando Gallardo	5° y 6° Básico Varones	Viernes 15:30 a 16:30

Futsal Formativo	Fernando Gallardo	7° y 8° Básico Varones	Lunes 17:45 a 18:45
Fustal Selección	Fernando Gallardo	5° a 8° Básico Damas	Martes 17:45 a 18:45
Fustal Selección	Fernando Gallardo	7° y 8° Básico Varones	Miércoles 18:15 a 19:15
Vóleybol	Claudio Garay	3° y 4° Básico Mixto	Lunes 16:00 a 17:00
Vóleybol	Claudio Garay	5° y 6° Básico Mixto	Miércoles 16:00 a 17:00
Vóleybol	Claudio Garay	7° y 8° Básico Mixto	Miércoles 17:00 a 18:00
Básquetbol	Renato Torres	1° a 4° Básico Mixto	Viernes 13:30 a 14:30
Básquetbol	Renato Torres	5° y 6° Básico Mixto	Jueves 16:00 a 17:00
Básquetbol	Renato Torres	7° básico a 4° Medio Damas	Jueves 17:00 a 18:00

Básquetbol	Renato Torres	7° básico a 4° Medio Varones	Jueves 18:00 a 19:00
Gimnasia	Estefani Sánchez	1° a 3° Básico Damas	Viernes 13:00 a 15:00
Gimnasia	Estefani Sánchez	4° a 6° Básico Damas	Martes 16:00 a 18:00
Danza	Estefani Sánchez	1° a 3° Básico Damas	Viernes 15:00 a 16:00
Baile	Juan José Uribe	5° a 8° Básico Damas	Jueves 16:00 a 17:30
Tenis de mesa	Sebastián Díaz	3° a 6° Básico	Miércoles 16:00 a 17:30
Tenis de mesa	Sebastián Díaz	7° Básico a 4° Medio	Miércoles 17:30 a 19:00
Ajedrez	Marcela Cáceres	1° a 6° Básico	Viernes 14:00 a 15:00
Ajedrez	Marcela Cáceres	7° básico a 4° Medio	Viernes 15:00 a 16:00

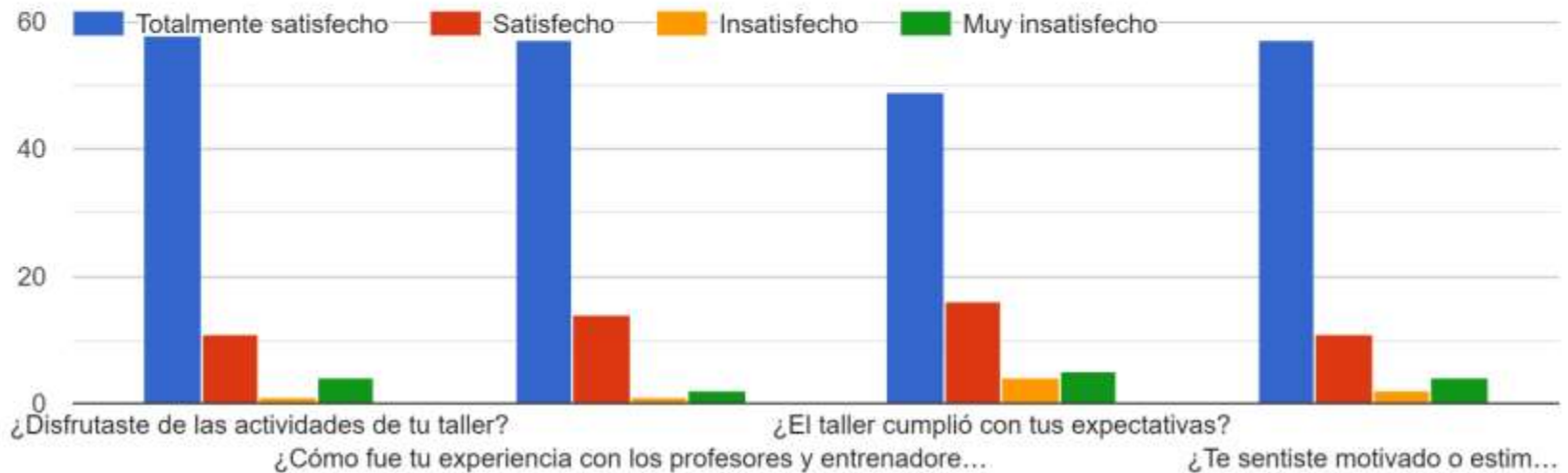
RESULTADOS ENCUESTA DE SATISFACCIÓN

NIVEL DE PARTICIPACIÓN DE LOS ESTUDIANTES



NIVEL DE SATISFACCIÓN DE LOS ESTUDIANTES

Responde marcando una alternativa por cada pregunta según tu grado de satisfacción:



¿Disfrutaste las actividades de tu taller?

Totalmente Satisfecho	58 estudiantes
Satisfecho	11 estudiantes
Insatisfecho	1 estudiantes
Muy Insatisfecho	4 estudiantes

¿Cómo fue tu experiencia con los profesores y entrenadores durante la realización del taller?

Totalmente Satisfecho	57 estudiantes
Satisfecho	14 estudiantes
Insatisfecho	1 estudiantes
Muy Insatisfecho	2 estudiantes

¿El taller cumplió con tus expectativas?

Totalmente Satisfecho	49 estudiantes
Satisfecho	16 estudiantes
Insatisfecho	4 estudiantes
Muy Insatisfecho	5 estudiantes

CRA: CENTRO DE RECURSOS PARA EL APRENDIZAJE



Alejandra Romero B.
Coordinadora BiblioCRA

OBJETIVO 1: Organizar el espacio físico y recursos de la biblioteca.

ACCIONES	FECHA	RECURSOS	EVIDENCIAS
Revisar el material que se encuentra en bodegas, seleccionar aquellos libros y recursos en buen estado y trasladarlos hacia la biblioteca.	marzo- abril	Cajas de cartón para trasladar la selección de libros realizada por el equipo CRA. Personal colaborador que traslade las cajas con los libros seleccionados.	Libros dispuestos en estanterías de la biblioteca.
Optimizar el espacio dejando almacenado o dando de baja libros y /o material que no se utiliza.	marzo- abril	Espacio en bodega actual de almacenamiento	Cajas de embalaje con rotulado.
Organizar la disposición de los libros de acuerdo con el sistema de clasificación universal, designando áreas y etiquetando libros según temáticas por color, facilitando el acceso a los usuarios.	marzo- abril- mayo-junio	Etiquetas adhesivas de colores.	Libros etiquetados por color según clasificación asignada por equipo CRA.
Rotular la totalidad de los libros con el registro bibliográfico según el sistema decimal Dewey al completar la catalogación, clasificación y registro en la base de datos.	Agosto en adelante	Etiquetas adhesivas Tinta para imprimir	Tejuelos pegados en los libros (lomo pate inferior)
Iniciar el préstamo de libros a estudiantes y funcionarios	Abril préstamo de planes lectores junio préstamo domiciliario a estudiantes	Base de datos	Funcionamiento del software
Diseñar y habilitar reglamento de biblioteca previa revisión y validación de las áreas de inspección, convivencia y UTP.	abril		Reglamento escrito

OBJETIVO 2: Apoyar las prácticas pedagógicas de los docentes e incentivar el uso de recursos que potencien el fomento lector, desde los lineamientos y orientaciones otorgados desde la Unidad Técnico-Pedagógica.

ACCIONES	FECHA	RECURSOS	EVIDENCIAS
Mantener la comunicación constante con UTP a través de informes y/o reuniones periódicas coordinando acciones y avances de la gestión, contando con el monitoreo y retroalimentación efectiva desde Unidad técnico pedagógica.	Reuniones quincenales o mensuales	Oficina o lugar de reunión Informes	Registro de informes enviados por correo a Unidad técnico-pedagógica. Calendarización de reuniones. Registro de acciones o toma de decisiones.
Elaborar plan de trabajo bajo los lineamientos dados desde UTP y Dirección.	Abril	Hojas tamaño carta Tinta	Plan anual impreso en el centro de lectura y enviado por correo a UTP y Dirección.
Integrar a los docentes y comunidad educativa en la selección de libros que invita el programa CRA Mineduc a través del carro de selección de libros.	Se solicitarán los libros del carro a partir de las propuestas de los docentes.	Los textos solicitados el 2023 llegarán este año 2024.	Correo enviado a comunidad para participar del proceso de selección. Certificados enviados vía correo electrónico por CRA Mineduc al concluir el proceso de selección. Libros por recibir el 2024
Publicar y compartir con los docentes un catálogo con los libros en existencia al terminar con la integración de recursos en la plataforma SGB.	junio	catálogo con el listado de libros en existencia.	Listado compartido vía correo
Participar de las reuniones de departamento para abordar inquietudes de los docentes en la realización de actividades que promuevan el fomento	Jueves de cada semana.	Participación en reuniones de departamento	Registro de propuestas

OBJETIVO 3: Mejorar la gestión administrativa de los recursos incorporando herramientas idóneas para la automatización de la biblioteca.

ACCIONES	FECHA	RECURSOS	EVIDENCIAS
Actualizar base de datos con la existencia de libros en el sistema de administración SGB Mineduc.	Marzo-abril-mayo	Plataforma MINEDUC Sistema de Gestión de Bibliotecas.	Concluido el proceso de traspaso de libros a la base de datos SGB se espera disponer un catálogo digital. Se proyecta realizar préstamos domiciliarios a partir de junio.
Habilitar el software de administración de la biblioteca para la gestión de préstamos Abies2.0	Junio en adelante	Planillas de integración masiva con los datos completos.	
Participar de cursos y/o capacitaciones para mejorar la gestión de biblioteca.	Año en curso	Cursos de Mineduc u otros	Certificación

OBJETIVO 4: Enfatizar y promover fechas relevantes en relación con la cultura y literatura.

ACCIONES	FECHA	RECURSOS	EVIDENCIAS
Organizar actividades tendientes a realizar el día del libro en colaboración con el departamento de lenguaje.	abril	Libros para regalar Marco para selfies Cajas de cartón decoradas Disfraces para cuentacuentos Cartulinas, plumones y pegamento.	Fotografías de cada actividad realizada en página web y blog de CRA.
Instalar un diario mural y mantenerlo actualizado con material de interés para quienes visitan el centro de lectura	Todo el año	Diario mural	Habilitación del diario
Difusión de las actividades y otras informaciones del centro de lectura a través de la página web oficial de la escuela y el blog de CRA.	Todo el año	Colaboración del área de comunicaciones Blog	Publicaciones realizadas

OBJETIVO 5: Fomentar la lectura de manera transversal a través de acciones modeladoras y ejemplares introducidas en el entorno físico y en las prácticas cotidianas, promoviendo actividades que refuercen habilidades y competencias lectoras.

ACCIONES	FECHA	RECURSOS	EVIDENCIAS
Habilitar de manera gradual y progresiva minibibliotecas en las distintas dependencias y oficinas de la escuela.	Desde junio en adelante de manera gradual y progresiva	Repisas y libros temáticos atinentes a la función que se realiza en cada oficina o dependencia.	La disposición de los recursos
Trasladar y exponer libros en periodos de break durante los consejos de profesores o en otros espacios y momentos a fin de acercar y motivar a los docentes a revisar parte del material que existe en biblioteca, ofreciendo una alternativa en tiempos de libre disposición.	Periódicamente	Carro especial para el traslado de los libros.	Registro de la actividad Prestamos
Promover concursos y actividades	Informar a los	Posters correos y difusión a través de	Correos

organizadas por instituciones externas que fomentan la lectura, por ejemplo: Magallanes en 100 palabras, Fundación Teraike, CRA del Mineduc y otros.	docentes de lenguaje y comunidad en general de los concursos que se presentan.	comunicaciones en redes sociales y página web.	Información en redes y página web
Activar estrategias de fomento lector y circulación de libros: bibliotecas de aula y bolsas viajeras	junio	Textos Mineduc y textos del programa Leo Primero, Textos adquiridos por UTP, Bolsas de tela impermeable, Cuadernos para registrar las impresiones de los estudiantes y familias. Portalibros de tela	Circulación de los libros dispuestos en salas
Utilizar y promover las plataformas digitales que ofrece Mineduc como Bdescolar, Biblioteca UCE con material de descarga liberada y Commonlit.	todo el año	Internet	Uso de plataformas , descarga de material y creación de una base de datos con descargas .
Difundir hacia la comunidad la existencia de los recursos, invitando, destacando o promoviendo periódicamente títulos o novedades a través del blog y mural.	Periódicamente	Blog, correo, mural.	Fotografías, correos y registro del blog.
Destacar y reconocer a estudiantes y miembros de la comunidad que evidencian hábitos lectores de manera frecuente y aquellos colaboradores voluntarios de la biblioteca.	Durante el año en periodo de formación o instancia de reunión.	Certificado y/o detalle de regalo	Fotografía Publicación en página web y blog
Destacar la adquisición de la lectura en los niveles iniciales de enseñanza básica otorgando un reconocimiento significativo a través de la entrega de un libro, acompañando el certificado correspondiente al finalizar el año académico.	diciembre	80 libros (uno para cada estudiante de primero básico)	Registro fotográfico de premiación

OBJETIVO 6: Establecer redes de comunicación con otras bibliotecas y con la coordinación regional del programa CRA para mantenerse actualizadas acerca de las informaciones del medio.

ACCIONES	FECHA	RECURSOS	EVIDENCIAS
Actualizarse permanentemente con la informaciones emanadas desde el CRA Mineduc a través de su página web y del boletín informativo quincenal.	Todo el año	Página CRA Mineduc	Manejo de la información
Participar como equipo CRA acompañadas de coordinadores de UTP en las reuniones de carácter informativo y de colaboración que organiza la Red CRA Mineduc.	3 de mayo 26 de Julio Agosto 4 de octubre 6 de diciembre	Participación de reuniones presenciales calendarizadas de la red CRA regional.	Firmas en registro de asistencia
Formar parte de grupo informativo conformado a través de la red social WhatsApp.	Permanente	Red WhatsApp	Registro de intercambio.

RESULTADOS ACADÉMICOS AÑO 2023

RESULTADOS PRUEBA DIA

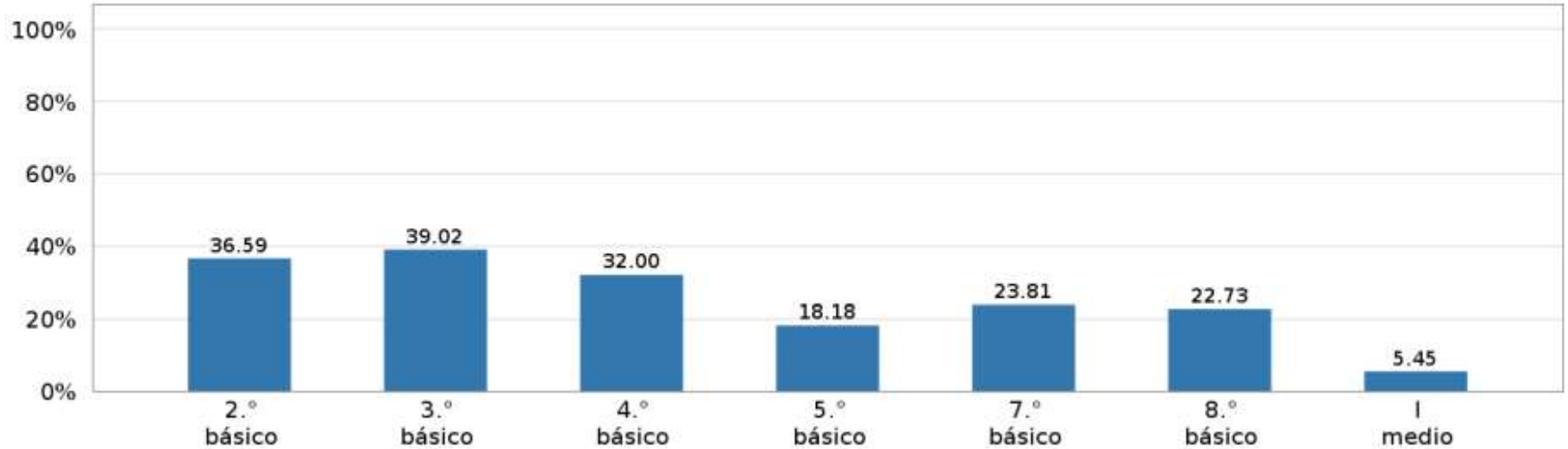
Tabla 1.1 Porcentaje de estudiantes de cada grado en cada nivel de logro en **Lectura**

Nivel	2.º básico	3.º básico	4.º básico	5.º básico	6.º básico	7.º básico	8.º básico	I medio	II medio
nivel I	2.7	5.56	12.82	39.29		18.52	20.69	64.29	
nivel II	47.3	48.61	56.41	53.57		70.37	65.52	31.42	
nivel III	50.0	45.83	30.77	7.14		11.11	13.79	4.29	

Nota: Si el establecimiento no cuenta con alguno de los grados presentados en la tabla o no ha cerrado un curso en la prueba de Lectura, no es posible mostrar los resultados de ese grado.

RESULTADOS FINALES DIA LENGUAJE AÑO 2023

Gráfico 1.12 Porcentaje de estudiantes que avanza a otro nivel de logro en los OA basales en Lectura



RESULTADOS ADMISIÓN PAES

Síntesis del Proceso de Admisión 2023

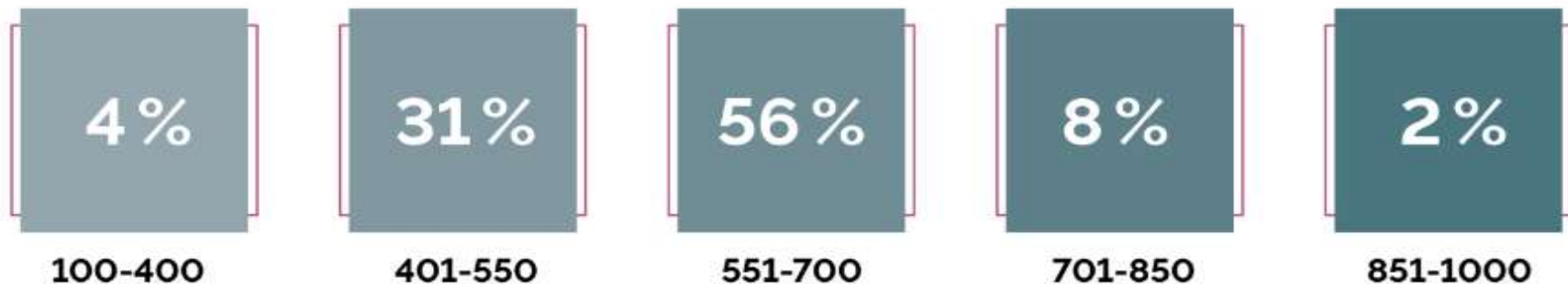
- Matriculados: **75 estudiantes**
- Inscritos: **75 estudiantes**
- Rinden:**58 estudiantes**
- Postulantes:**58 estudiantes**
- Seleccionados: **50 estudiantes**

Resultados PAES - Competencia Lectora



3.1.3 Resultados generales

La figura muestra el porcentaje de estudiantes del establecimiento que se encuentra en cada intervalo de puntaje en la PAES de Competencia Lectora.

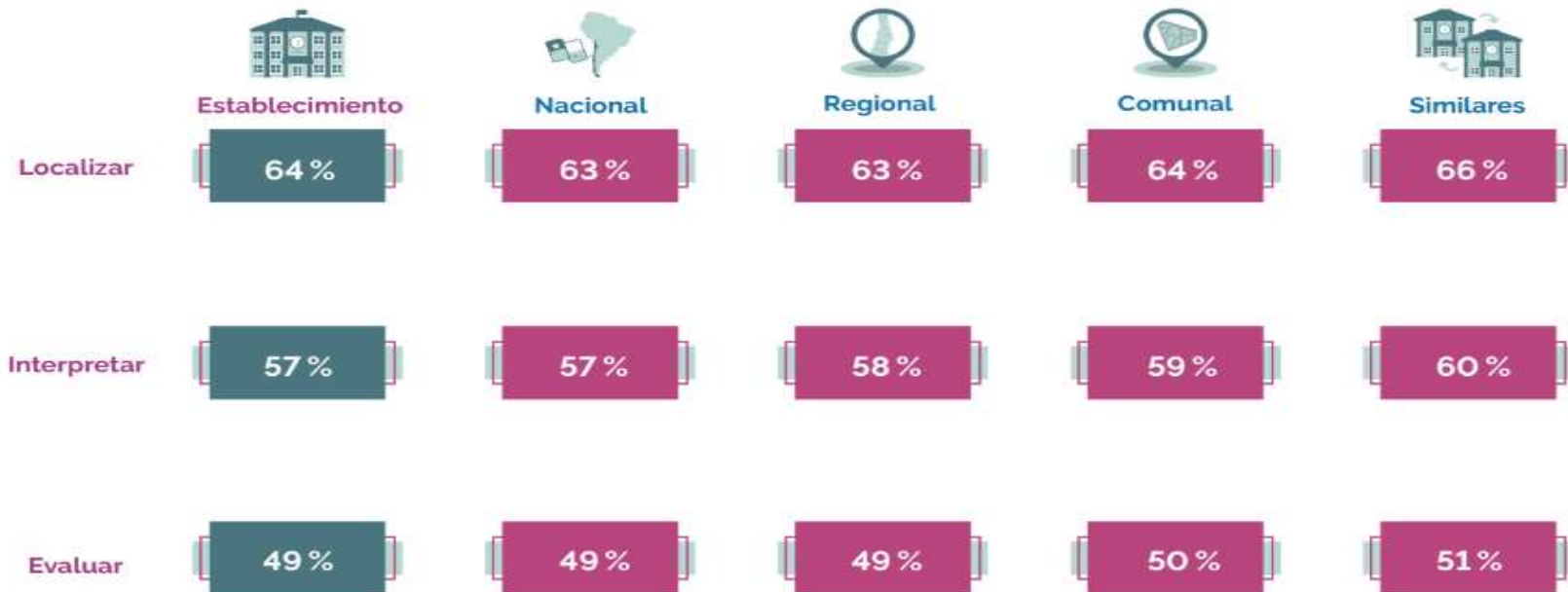


Resultados PAES - Competencia Lectora



3.1.4 Resultados por habilidades

La figura muestra el promedio de respuestas correctas del estudiantado del establecimiento en las habilidades evaluadas por la prueba de Competencia Lectora. Por cada habilidad, se compara el desempeño del establecimiento con el obtenido a nivel nacional, regional, comunal y con establecimientos similares.

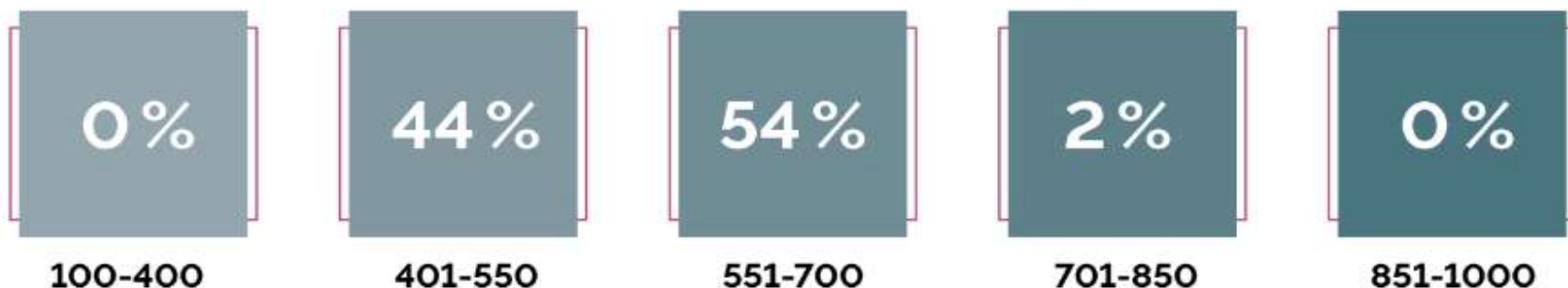


Resultados PAES - Competencia Matemática 1



3.2.3 Resultados generales

La figura muestra el porcentaje de estudiantes que se encuentra en cada intervalo de puntaje en la PAES de Competencia Matemática 1.

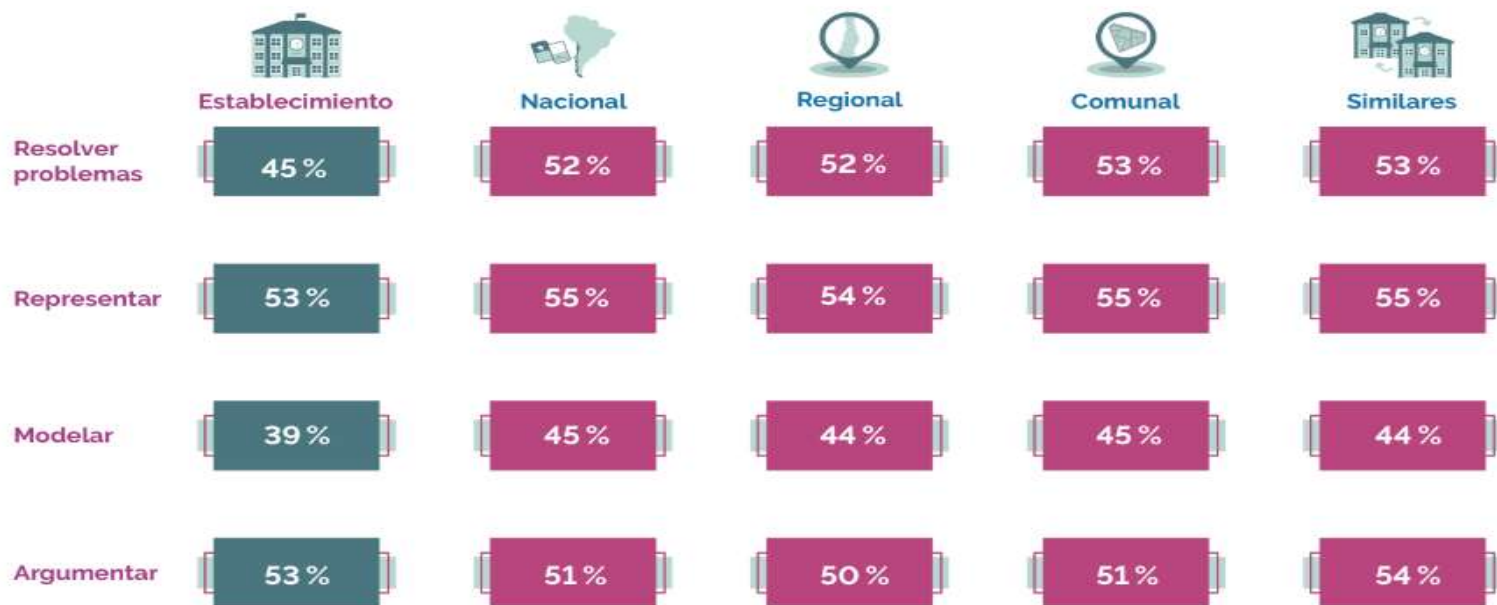


Resultados PAES - Competencia Matemática 1



3.2.4 Resultados por habilidades

La figura muestra el promedio de respuestas correctas del estudiantado del establecimiento en las habilidades evaluadas por la prueba de Competencia Matemática 1. Por cada habilidad, se compara el desempeño del establecimiento con el obtenido a nivel nacional, regional, comunal y con establecimientos similares.

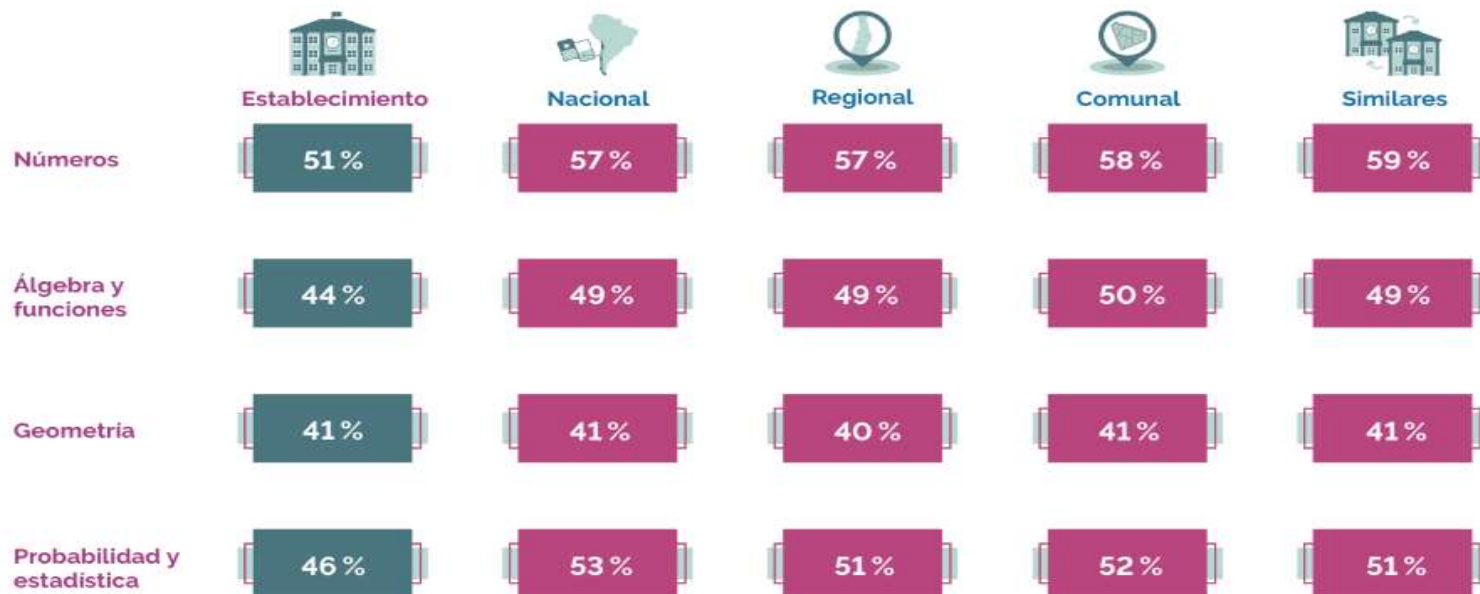


Resultados PAES - Competencia Matemática 1



3.2.5 Resultados por ejes temáticos

La figura compara el desempeño de los y las estudiantes en cada uno de los ejes temáticos que componen la PAES de Competencia Matemática 1. El desempeño se presenta en términos porcentuales, como el promedio de respuestas correctas en cada eje. Además, por cada eje se compara el desempeño del establecimiento con el obtenido a nivel nacional, regional, comunal y con establecimientos similares.

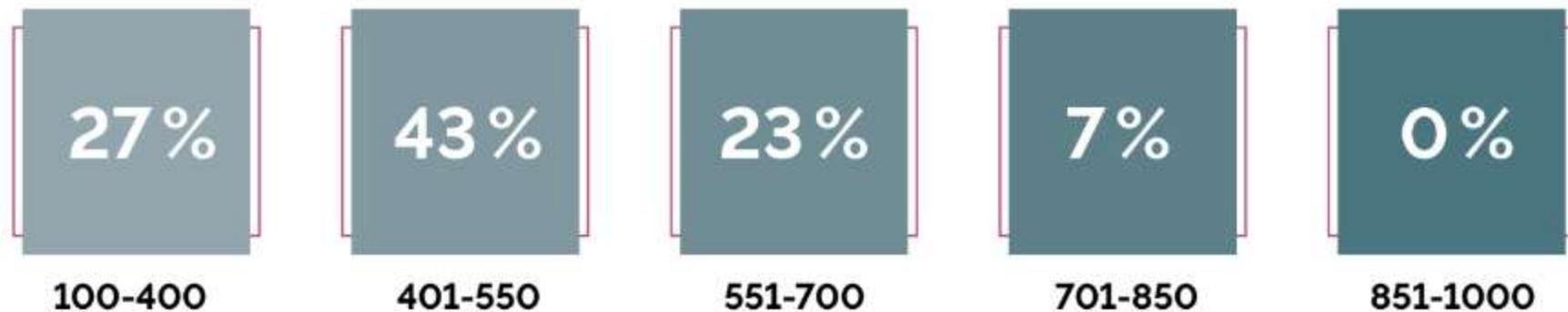


Resultados PAES - Historia y Ciencias Sociales



3.4.3 Resultados generales

La figura muestra la distribución porcentual de estudiantes según intervalos de puntaje en la PAES de Historia y Ciencias Sociales.

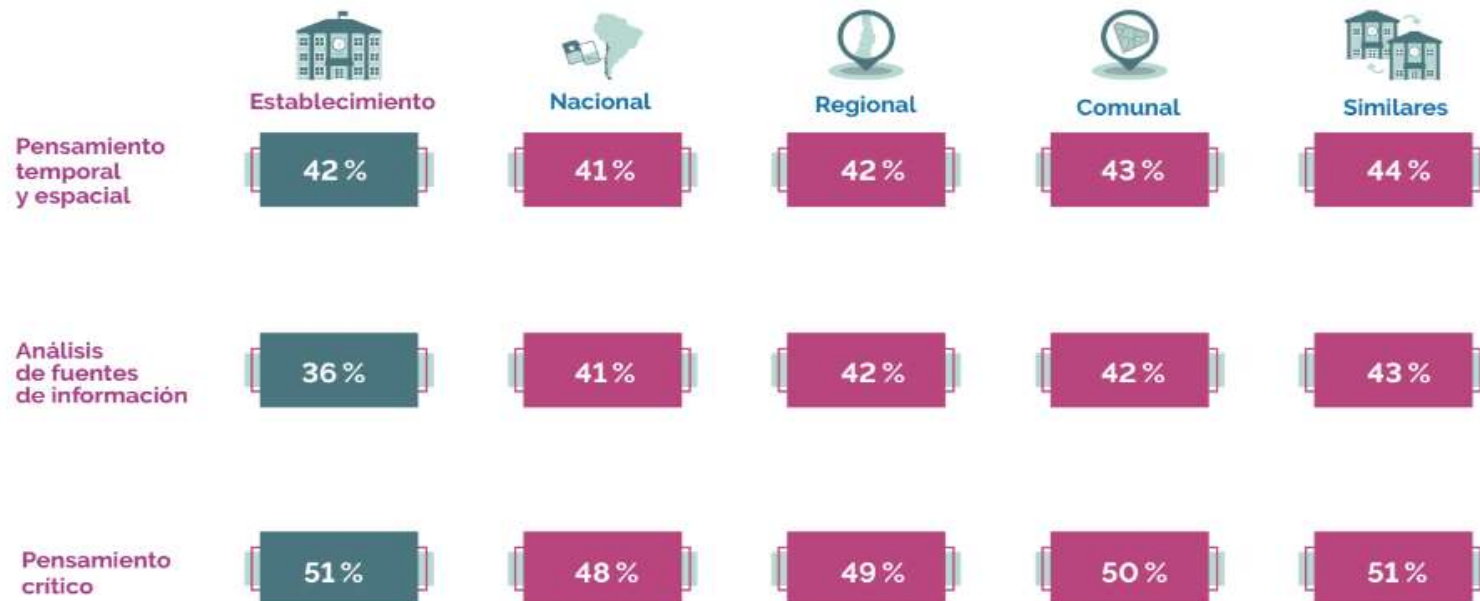


Resultados PAES - Historia y Ciencias Sociales



3.4.4 Resultados por habilidades

La figura muestra el promedio de respuestas correctas del estudiantado del establecimiento en las habilidades evaluadas por la prueba de Historia y Ciencias Sociales. Por cada habilidad, se compara el desempeño del establecimiento con el obtenido a nivel nacional, regional, comunal y con establecimientos similares.

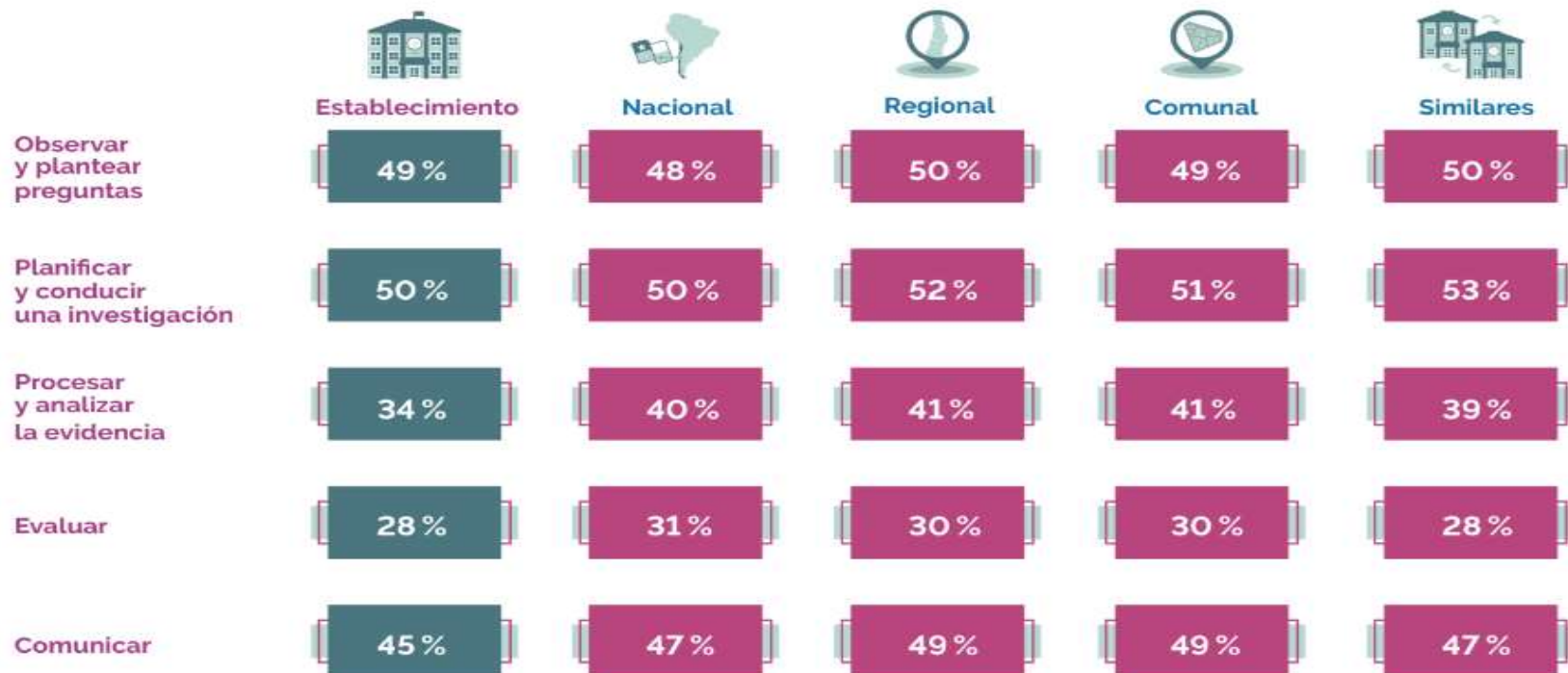


Resultados PAES - Ciencias Biología



3.5.4 Resultados por habilidades

La figura muestra el promedio de respuestas correctas del estudiantado del establecimiento en las habilidades evaluadas por la prueba de Ciencias-Biología. El desempeño contempla las preguntas de este eje, considerando módulo común y electivo. Por cada habilidad, se compara el desempeño del establecimiento con el obtenido a nivel nacional, regional, comunal y con establecimientos similares.



RESULTADOS SIMCE 2023

4° Básicos y 2° Medios

Resultados en cada prueba Simce



Lenguaje y Comunicación: Lectura

CUARTOS BÁSICOS 2023

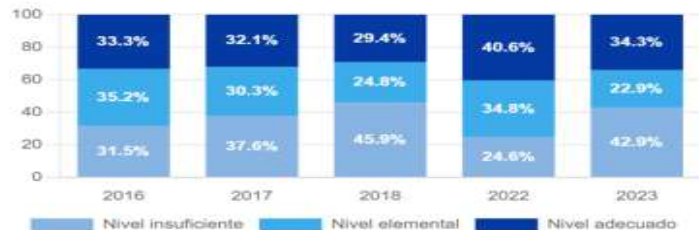
Puntaje promedio y comparación según GSE



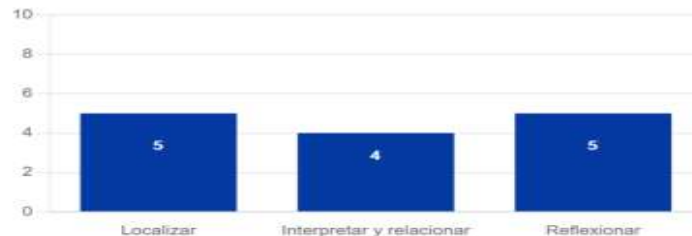
Simbología
La diferencia con establecimientos del mismo GSE es

● 1

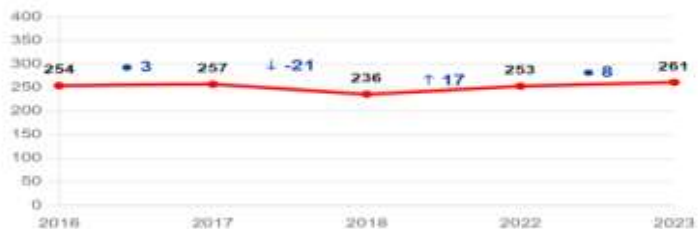
Distribución de estudiantes en los Estándares de Aprendizaje



Puntaje promedio en cada eje de habilidad



Puntaje promedio y comparación según GSE

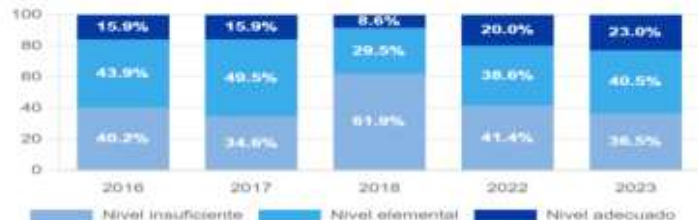


Simbología

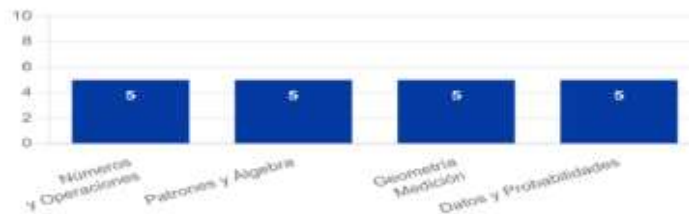
La diferencia con establecimientos del mismo GSE es

↑ 14

Distribución de estudiantes en los Estándares de Aprendizaje



Puntaje promedio en cada eje temático



Le recomendamos analizar estos resultados considerando el documento Estándares de Aprendizaje Matemática 4° básico (2019) disponible en el sitio de currículum en línea, específicamente de las páginas 48 y 49.

SEGUNDOS MEDIOS 2023



Lengua y Literatura: Lectura

Puntaje promedio y comparación según GSE

Promedio 2016	Variación	Promedio 2017	Variación	Promedio 2018	Variación	Promedio 2022	Variación	Promedio 2023
-	/	-	/	250	● -11	239	↑ 17	256



Simbología

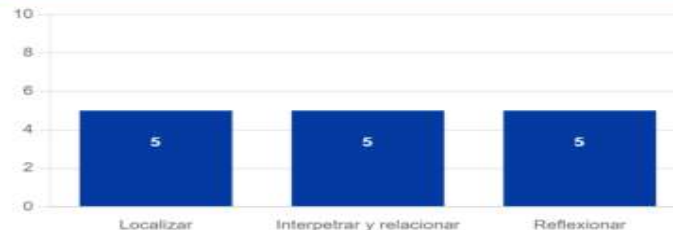
La diferencia con establecimientos del mismo GSE es

↑ 16

Distribución de estudiantes en los Estándares de Aprendizaje

Nivel	Promedio 2016	Promedio 2017	Promedio 2018	Promedio 2022	Promedio 2023
Nivel Adecuado	«	«	9,7%	7,3%	22,8%
Nivel Elemental	«	«	45,2%	26,0%	32,6%
Nivel Insuficiente	«	«	45,2%	66,7%	44,6%

Puntaje promedio en cada eje de habilidad



Le recomendamos analizar estos resultados considerando el documento Estándares de Aprendizaje Lectura II medio (2019) disponible en el sitio de [currículum en línea](#), específicamente a las páginas 50, 51, 52 y 53.

Puntaje promedio y comparación según GSE

Promedio 2016	Variación	Promedio 2017	Variación	Promedio 2018	Variación	Promedio 2022	Variación	Promedio 2023
-	/	-	/	259	↓ -29	230	↑ 20	250



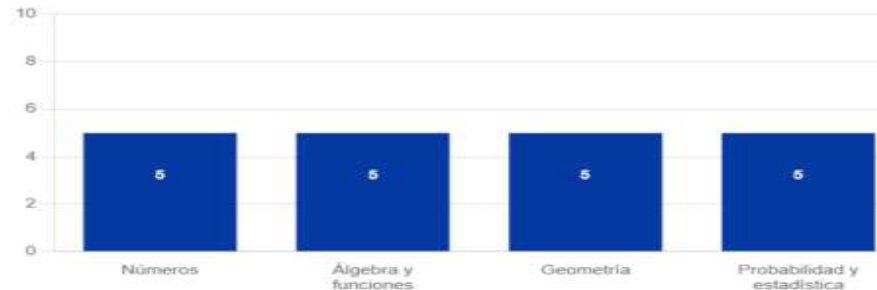
Simbología
La diferencia con establecimientos del mismo GSE es

● 6

Distribución de estudiantes en los Estándares de Aprendizaje

Nivel	Promedio 2016	Promedio 2017	Promedio 2018	Promedio 2022	Promedio 2023
Nivel Adecuado	«	«	3.3%	2.1%	9.9%
Nivel Elemental	«	«	60.0%	26.0%	37.4%
Nivel Insuficiente	«	«	36.7%	71.9%	52.7%

Puntaje promedio en cada eje de temático



METAS Y COMPROMISOS 2024

- Acompañamiento** permanente a la labor docente desde la **Planificación, evaluación y capacitación.**
- Apoyo** al proceso de aprendizaje de los estudiantes más descendidos a través de talleres de Reforzamiento y nivelación en asignatura de Matemática.
- Monitoreo** permanente de los aprendizajes a través de las evaluaciones DIA en todas las asignaturas y niveles ofrecidos por la Agencia de la Calidad.
- Aumento** de los resultados SIMCE a través de un monitoreo de los aprendizajes durante el año, focalizados en niveles de 4° Básico y 2° Medio.

-Detección oportuna y búsqueda de soluciones respecto a problemáticas en la sala de clases que afecten al proceso de Aprendizaje de los Estudiantes.

-Atención, apoyo y seguimiento de todos los estudiantes, en especial de aquellos que tienen **Necesidades Educativas Especiales**.-

CUENTA PÚBLICA



LIDERAZGO

Metas Institucionales.

- Formación integral, desde una pedagogía renovadora.
- Desarrollo de la persona y su proyecto de vida.
- Práctica de la pedagogía acogedora al estilo Vicentino-Luisiano.
- Implementación de la tecnología, considerando el uso y análisis crítico de su efecto en la sociedad del siglo XXI.
- Propiciamos la educación más allá de la sala de clases, a través de actividades formativas, recreativas, deportivas, culturales y pastorales.
- Consideramos la evaluación permanente como herramienta de crecimiento y de autogestión para la proyección.

LIDERAZGO Proyección 2024.

- Liderar la gestión institucional a través de las Reuniones semanales de Equipo Directivo, analizando y proyectando el desarrollo de la institución.
- Acompañamiento a las Reuniones de Coordinación por áreas de Gestión, detectando la problemática desde sus protagonistas.
- Seguimiento y monitoreo de las Acciones PME.
- Planificar las Capacitaciones por áreas de Gestión.
- Liderar y acompañar en Consejos de Profesores, Consejos por Ciclos, Consejo Escolar, Reuniones de Apoderados, Centro de Estudiantes y Centro de Padres.
- Participación en Reuniones y Seminarios a cargo del Departamento Provincial de Educación.

ACCIONES PME/ GESTIÓN LIDERAZGO

Liderazgo
97% de cumplimiento
PME 2023

1. Análisis del PEI y sus instrumentos de Gestión.
2. Asegurando el logro de metas y mejoramiento educativo.
3. Desarrollar capacidades y habilidades en la gestión normativa educacional del Equipo Directivo.
4. Elaboración, Monitoreo y Evaluación PME.

CUENTA PÚBLICA



CONVIVENCIA ESCOLAR

ORGANIGRAMA DE CONVIVENCIA ESCOLAR



María Belén Fernández S.
Coordinadora Convivencia Escolar



Cecilia Mansilla E.
Inspector General



Macarena Guerrero V.
Psicóloga



Cecilia Toledo C.
Orientadora



Sor Susana Herrera R.
Coordinadora Equipo Pastoral

Objetivos del Plan de Convivencia Escolar 2023.

Construir una comunidad donde reine el buen trato, el respeto, humildad y responsabilidad de todos, a través de la formación integral y socioemocional en toda la comunidad educativa, restableciendo los vínculos, la participación activa y una vida democrática para lograr el aprendizaje en un ambiente que promueva el bienestar.

ACCIONES PME/ CONVIVENCIA ESCOLAR

Convivencia Escolar
100 % de cumplimiento
PME 2023

1. Trabajo del desarrollo socioemocional para toda la comunidad educativa.
2. Autocuidado de la comunidad escolar.
3. Talleres formativos artísticos, deportivos y recreativos.
4. Plan de formación vicentina.
5. Análisis y reformulación del manual de convivencia escolar.
6. Reconociendo valores y actitudes en la participación de la comunidad.
7. Fortalecimiento centro de estudiantes.
8. Orientación vocacional.

Principales Acciones Realizadas en 2023.

Fortalecer la salud mentala Comunidad Educativa

Brindar atención focalizada a estudiantes con riesgo en su bienestar y salud mental

Ejecutar talleres y/o charlas de formación, promoción y prevención en salud mental

Identificar y apoyar a aquellos grupos que presenten mayores necesidades en materia socioemocional que impacten en la convivencia escolar

Implementar sala de contención emocional

Desarrollar competencias y habilidades para enfrentar y prevenir la violencia y acoso escolar

Socializar y analizar el Reglamento interno de convivencia escolar y sus protocolos

Diagnostico convivencia escolar de la comunidad escolar, sociogramas por curso

Realizar charlas, talleres y/o infrmativos a estudiantes y apoderados en materia de convivencia escolar

Favorecer el compromiso con la escuela en la convivencia escolar

Actividades recreativas como; Campeonato calistenia, Dia de disfraces, jornadas de pastoral, celebración/conmemoración de efemérides, jornadas valores vicentino, otras.

Reuniones por ciclos para resolver y corregir estrategias y acciones para la mejora de la Convivencia Escolar.

Realización de Concurso por una sana convivencia (asistencia y disciplina) para la educación Básica y Media

Seguimiento, firmas de acuerdos y compromisos con los y las estudiantes que se encuentran con dificultades en ámbito de: Asistencia, Aspecto disciplinario, Atrasos, etc.

Líderes vicentinos y juventud mariana vicentina

Campeonatos deportivos inter curso para mejorar las relaciones sociales y hacer de los espacios de recreos y almuerzo una instancia de sano compartir (centro de estudiantes)

Análisis y definición de normas de convivencia comunes por curso que deben elaborarse participativamente, entre estudiantes y apoderados

Fortalecer el vínculo comunicacional familia – estudiante – escuela como medio para el trabajo colaborativo en convivencia escolar

Realizar charlas, talleres u otras herramientas de información conocimientos en temáticas de convivencia escolar

Implementación de radio escolar

Implementación de diarios murales por sala

jornadas de reflexión con la comunidad educativa, en relación a las normas y sanciones establecidas en el Manual de Convivencia Escolar

Promover la vinculación de las y los estudiantes con su Proyecto de vida y formación personal

Visita a Ferias de Educación Superior

Jornada de líderes

Jornada motivacional (SIMCE)

1º Feria de servicios

3º Feria de Educación Superior

Feria gastronomica Intercultural

Inspector saludable

Actividad recreativa familiar “Dejando huellas y no rastros”

CONVIVENCIA ESCOLAR Proyección 2024.

- Promover y prevenir temáticas de salud mental
- Promover el autocuidado de la comunidad escolar
- Promover la resolución pacífica y dialogada de conflictos
- Prevenir el acoso y maltrato escolar
- Socializar y actualizar RICE y sus protocolos, valorando el aspecto formativo de la Convivencia escolar
- Trabajar la Convivencia escolar como trabajo de todos, reforzando el modelo de Escuela total
- Intencionar el vínculo Escuela.-familia

Trabajo Social.

➤ **IVE** (Índice de Vulnerabilidad escolar) año 2023

-Enseñanza Básica 85%

-Enseñanza Media 78%

➤ Programa **Yo Elijo Mi PC** año 2023

Favorece a estudiantes de 7° año que cumplan con los requisitos socioeconómicos y académicos.

34 estudiantes beneficiados

➤ Programa **Pro Retención Escolar** año 2023.

Programa que beneficia a estudiantes desde 8° Básico a 4° Medio.

80 estudiantes beneficiados

➤ Programa **PUE** (Programa de Útiles Escolares)

Se entrega según listados definidos de estudiantes.

➤ Programa **TNE**.

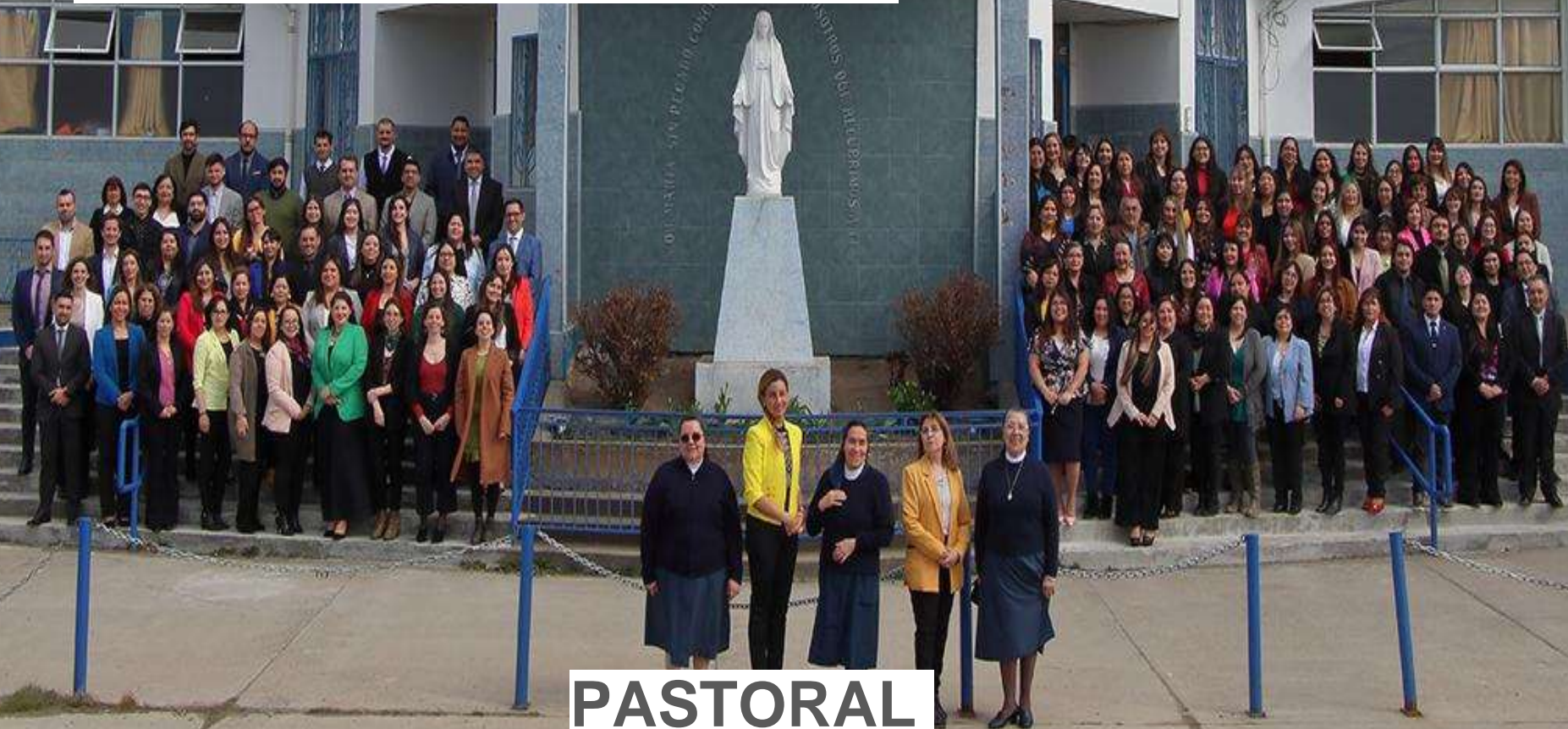
Se organiza la revalidación y captura fotográfica del año.

➤ PAE (Programa de Alimentación Escolar) año 2023

Beneficia a ... estudiantes que cumplan con el requisito socioeconómico de pertenecer al 60% en el Registro Social de Hogares.

Nivel	Servicio	Raciones
Básica	DESAYUNO	360
	ALMUERZO	440
	ALMUERZO VIERNES	400
	TERCER SERVICIO SS&OO	30
Media	DESAYUNO	125
	ALMUERZO	190
	ALMUERZO VIERNES	150
	TERCER SERVICIO SS&OO	18
Kínder	DESAYUNO	46
	ALMUERZO	46
	TERCER SERVICIO SS&OO	2

CUENTA PÚBLICA



PASTORAL

ORGANIGRAMA DE PASTORAL



Sor Susana Herrera R.
Coordinadora Equipo Pastoral



Raúl Vargas C.
Vice Coordinador Pastoral



Yasna Retamales A.
Pastoral de Estudiantes



Luisa Levill B.
Pastoral de Estudiantes



Ana Alvarado O.
Pastoral de Estudiantes

Objetivos de Pastoral 2023.

Fortalecer la tarea humanizadora y evangelizadora en nuestra Comunidad Educativa, con una formación de calidad que favorezca la integralidad, la centralidad en la persona de Jesucristo como Buena Noticia, Buen Pastor que guía y acompaña a todos los estamentos de nuestro Colegio, animados siempre por el espíritu de nuestros fundadores, San Vicente de Paúl y Santa Luisa de Marillac y bajo la protección de nuestra patrona la Virgen de la Medalla Milagrosa.

Dimensión Profética.

La acción pastoral anuncia la Buena Nueva de Jesucristo Hijo de Dios comunicada por la Iglesia, e introduce a todos los miembros de la comunidad educativa en el conocimiento del misterio de salvación animándolos a dar razón de su fe y testimonio de su esperanza.

Actividades:

- Inducción de estudiantes nuevos
- Educación Religiosa en todos los cursos.
- Taller Buen Vicentino y Ciudadano (I° y II° Medio)
- Jornada de Valores Vicentinos
- Taller de Formación de Líderes Vicentinos

Dimensión Litúrgica.

La acción pastoral tiene la misión de animar y celebrar la vida que viene de Dios, los Misterios de la fe a través de los sacramentos, especialmente el sacrificio de la Eucaristía.

Actividades:

- Eucaristía y Liturgia de Inicio del Año Escolar
- Celebraciones de la Palabra de Dios (1° Básico a 6° Básico)
- Eucaristías (desde 7° Básico a IV° Medio)
- Oraciones diarias en cada curso al comenzar la jornada
- Acompañamiento Espiritual de Sacerdote Vicentino

Dimensión Litúrgica.

- Celebración de Fiestas propias del Carisma:
Santa Luisa de Marillac
San Vicente de Paúl
- Peregrinación al Centro Geográfico: Virgen de la Medalla Milagrosa
- Fiestas propias de la Iglesia
Cuaresma
Pascua
Adviento
Navidad

Dimensión Litúrgica.

- Convocatoria e inscripción parroquial para los Sacramentos de Iniciación a la Vida Cristiana:
 - Bautismo
 - Eucaristía
 - Confirmación.
- Participación en actividades y convocatorias Diocesanas:
 - Vía Crucis
 - Fiesta de la Virgen María Auxiliadora (Patrona de la Diócesis)
 - Desfile-Procesión por Día de la Oración por Chile
 - Festividad de Jesús Nazareno.

Dimensión Comunitaria.

La acción pastoral anima a todos los integrantes de la Comunidad Educativa a vivir en comunidad bajo la acción del Espíritu Santo, principio de unidad y comunión, dando testimonio de su fe en Jesucristo.

Actividades:

- Pastoral de Estudiantes desde 3° Básico a IV° Medio
- Pastoral de Padres, Madres, Apoderados y/o Tutores
- Ramas de la Familia Vicentina:
 - JMV (Asociación de Juventud Mariana Vicentina):
 - Marianitos
 - Prejuveniles
 - Juveniles
 - AIC-ASEVI (Asociación Internacional de Caridades)
 - AMM (Asociación Medalla Milagrosa)
- Pastoral por Estamentos: Administrativos, Técnicos de Aula, Personal Colaborados, Docentes, Profesionales.

Dimensión de Servicio.

Inspirada y alimentada por el amor de Dios y a ejemplo del Buen Samaritano y nuestros fundadores, la acción pastoral promueve en los miembros de la comunidad educativa el afán de dar respuesta eficaz a las distintas realidades sociales de: pobreza, marginalidad, sufrimiento e injusticia , y lograr así una sociedad más justa, fraterna y solidaria.

Actividades:

➤ Campañas Solidarias Eclesiales:

-Cuaresma de Fraternidad

-Colecta Caritas

Coaniquem

-Misión Nochebuena.

➤ Campañas Solidarias del Carisma:

-Cosecha de Santa Luisa de Marillac

-Cosecha de San Vicente de Paúl

➤ Escuela de Puertas Abiertas (acogida de adultos mayores en celebración de Fiestas Patrias)

➤ Escuela en Salida (visita a club de adultos mayores, visita a hogares de adultos mayores, ELEAM.

➤ Actividades ecológicas: dentro y en el entorno del colegio.

➤ Ayuda en canastas solidarias

➤ Roperero escolar

➤ Proyectos de Promoción Apoderados.

PASTORAL Proyección 2024.

Continuar y enriquecer el trabajo y las actividades realizadas en cada Dimensión.

- Oración de inicio de jornada más vivencial y participativa por parte de los estudiantes, con textos bíblicos acordes a su edad.
- Jornada de Valores Vicentinos pasa a llamarse Encuentros de Formación Cristiana Vicentina y partirá desde 1° básico.
- Continuar la formación de Líderes Vicentinos.
- Afianzar el Currículum Evangelizador transversalmente.
- Convocar a la Catequesis Bautismal para estudiantes, apoderados y funcionarios.

CUENTA PÚBLICA



GESTIÓN de RECURSOS

ORGANIGRAMA DE GESTIÓN DE RECURSOS



Anabella Rosinelli M.
Representante Legal



Paula Madrid S.
Contadora



Cinthya Mancilla H.
Contadora

ACCIONES PME/ GESTIÓN RECURSOS

Recursos
97% de cumplimiento
PME 2023

1. Perfeccionamiento de Directivos, Docentes y Asistentes de la Educación.
2. Apoyo al Equipo de Gestión Administrativa y Financiera SEP.
3. Mejorando la infraestructura, operatividad y las condiciones, ante el Covid 19.
4. La tecnología al servicio de la Educación.
5. Sistema de Evaluación del personal.
6. Implementación de recursos y espacios de aprendizaje.

Recursos Percibidos.

RECURSOS PERCIBIDOS

	Saldo Inicial	Ingresos 2023	Total	Saldo Final
SUBVENCIÓN GENERAL	\$ 457.823.931	\$ 2.809.862.051	2 \$ 3.267.685.98	\$ 2.133.471
PIE	\$ 35.697.109	\$ 495.836.822	1 \$ 531.533.93	\$ 160.166.495
SEP	\$ 101.711.478	\$ 619.841.451	9 \$ 721.552.92	\$ 166.112.530
SUBVENCIÓN MANTENIMIENTO	\$ 189.45		\$ 23.028.21	
PRORRETENCIÓN	\$ 8.996.96	\$ 22.838.754	3 \$ 15.572.10	\$ 137
	9	\$ 6.575.13	\$ 3	\$ 13.131.210
TOTAL	\$ 604.418.94	\$ 4.559.373.15	6	\$ 341.543.843
		\$ 3.954.954.212	8	

SUBVENCIÓN GENERAL

GASTOS REMUNERACIONALES	\$2.148.197.913
GASTOS POR BONOS Y AGUINALDOS LEY DE REAJUSTE SECTOR PÚBLICO	\$ -
OTROS GASTOS EN PERSONAL	\$ 126.401.978
ASESORÍA TÉCNICA Y ACTIVIDADES DE INFORMACIÓN Y ORIENTACIÓN	\$ 30.553.646
GASTOS EN RECURSOS DE APRENDIZAJE	\$ 3.202.742
GASTOS EN EQUIPAMIENTO DE APOYO PEDAGÓGICO	\$ -
GASTOS BIENESTAR ALUMNOS	\$ 1.864.834
GASTOS DE OPERACIÓN (Combustible, peajes, útiles de aseo, gastos bancarios, material de oficina, etc)	\$ 91.277.586
SERVICIOS BÁSICOS (Electricidad, agua, gas, internet)	\$ 67.401.782
SERVICIOS GENERALES (Servicio de aseo, servicio de seguridad, otros servicios externos)	\$ 181.075.977
ARRIENDOS DE INMUEBLES	\$ 347.515.128
GASTOS EN CONSTRUCCIÓN Y MANTENCIÓN DE INFRAESTRUCTURA	\$ 259.494.807
GASTOS MANTENCIÓN Y REPARACIÓN DE BIENES MUEBLES	\$ 4.631.082
ADQUISICIÓN DE BIENES MUEBLES E INMUEBLES	\$ 3.935.036
TOTAL GASTO	\$3.265.552.511

PIE

GASTOS REMUNERACIONALES	\$ 316.168.126
OTROS GASTOS EN PERSONAL	\$ 16.173.381
ASESORÍA TÉCNICA Y ACTIVIDADES DE INFORMACIÓN Y ORIENTACIÓN	\$ 8.909.916
GASTOS EN RECURSOS DE APRENDIZAJE	\$ 11.364.686
GASTOS BIENESTAR ALUMNOS	\$ 18.114.618
GASTOS DE OPERACIÓN	\$ 636.709
TOTAL GASTO	\$ 371.367.436

SEP

GASTOS REMUNERACIONALES	\$ 274.265.233
OTROS GASTOS EN PERSONAL	\$ 45.924.386
ASESORÍA TÉCNICA Y ACTIVIDADES DE INFORMACIÓN Y ORIENTACIÓN	\$ 42.440.157
GASTOS EN RECURSOS DE APRENDIZAJE	\$ 62.696.857
GASTOS EN EQUIPAMIENTO DE APOYO PEDAGÓGICO	\$ 1.118.499
GASTOS BIENESTAR ALUMNOS	\$ 40.325.975
GASTOS DE OPERACIÓN (Transporte escolar, reproducción de documentos, alimentación, insumos computacionales)	\$ 57.401.065
SERVICIOS BÁSICOS	\$ 6.680.308
ARRIENDOS DE BIENES MUEBLES	\$ 898.450
GASTOS EN CONSTRUCCIÓN Y MANTENCIÓN DE INFRAESTRUCTURA	\$ 14.819.308
GASTOS MANTENCIÓN Y REPARACIÓN DE BIENES MUEBLES (Arriendo equipos informáticos)	\$ 7.322.560
ADQUISICIÓN DE BIENES MUEBLES E INMUEBLES	\$ 1.547.601
TOTAL GASTO	\$ 555.440.399

SUBVENCIÓN MANTENIMIENTO

GASTOS EN CONSTRUCCIÓN Y MANTENCIÓN DE INFRAESTRUCTURA	\$ 22.463.132
GASTOS MANTENCIÓN Y REPARACIÓN DE BIENES MUEBLES	\$ 564.944
TOTAL GASTO	\$ 23.028.076

PRORETENCIÓN

GASTOS BIENESTAR ALUMNOS	\$ 2.440.893
TOTAL GASTO	\$ 2.440.893